

3 交通死亡事故

(1) 概況

年別等	区分	発生件数	死者
令和元年		35	36
平成30年		37	38
増減数		-2	-2
増減率		-5.4	-5.3

(2) 死者数の少ない県、減少数の多い県、減少率の高い県

死者数			減少数			減少率		
順位	都道府県名	人数	順位	都道府県名	増減数	順位	都道府県名	増減率
1	山梨	25	1	埼玉	-46	1	山形	-37.3
1	島根	25	2	福岡	-38	2	富山	-37.0
3	石川	31	3	愛知	-33	3	山梨	-32.4
3	福井	31	4	神奈川	-30	4	愛媛	-28.8
3	鳥取	31	5	富山	-20	5	福岡	-27.9
13	沖縄	36	30	沖縄	-2	27	沖縄	-5.3

表 1 沖縄・九州・全国の交通事故死者数

県別	区分	令和元年	平成30年	増減数	増減率
沖縄	縄	36	38	-2	-5.3
九州		411	437	-26	-5.9
全国		3,215	3,532	-317	-9.0

表 2 隊・署別死亡事故発生状況

隊・署別	区分		令和元年		平成30年		増減数		増減率	
	件数	死者	件数	死者	件数	死者	件数	死者	件数	死者
交機隊	1	1			1	1				
那覇	7	7	3	3	4	4	133.3	133.3		
豊見城	3	3	1	1	2	2	200.0	200.0		
糸満			1	1	-1	-1	-100.0	-100.0		
与那原	3	3	1	1	2	2	200.0	200.0		
浦添			3	3	-3	-3	-100.0	-100.0		
宜野湾	1	1	2	2	-1	-1	-50.0	-50.0		
沖縄	3	3	8	8	-5	-5	-62.5	-62.5		
嘉手納	3	3			3	3				
うるま	5	5	5	5						
石川	2	3	4	4	-2	-1	-50.0	-25.0		
名護	3	3	2	2	1	1	50.0	50.0		
本部	2	2	2	3		-1		-33.3		
宮古島	2	2	5	5	-3	-3	-60.0	-60.0		
八重山										
合計	35	36	37	38	-2	-2	-5.4	-5.3		

表 3 月 別・学 齢 別 死 者 数

月 別 学 齢 別		1月	2月	3月	4月	5月	6月	7月	8月	9月	10月	11月	12月	合計
		幼 児												
小 学 生														
中 学 生												1		1
高 校 生									1				2	3
高 齢 者					1	2	2	1	1	2	1	2	2	12
そ の 他	1		3	1	1		1	3	1	4	2	3	3	20
合 計		1		3	1	2	2	3	5	2	6	4	7	36

表 4 月 別・状 態 別 死 者 数

月 別 状 態 別		1月	2月	3月	4月	5月	6月	7月	8月	9月	10月	11月	12月	合計
		自 動 車 運 転			1		1	1	1	2			2	
同 乗										1				1
自 動 二 輪 運 転	1		2	1	1				2			2	2	11
同 乗												1		1
原 付 運 転								1			1			2
同 乗														
自 転 車 乗 車 中												1	1	2
歩 行 者	横断歩道横断中													
	横断歩道以外横断中						1			1	2		2	6
	路上横臥							1	1		1			3
	そ の 他													
そ の 他														
合 計		1		3	1	2	2	3	5	2	6	4	7	36

表 5 曜 日 別・死 亡 事 故 発 生 状 況

区 分 曜 日 別	令 和 元 年		平 成 3 0 年		増 減 数	増 減 率
	件 数	構 成 率	件 数	構 成 率		
日	5	14.3	5	13.5		
月	5	14.3	7	18.9	-2	-28.6
火	5	14.3	5	13.5		
水	8	22.9	7	18.9	1	14.3
木	4	11.4	7	18.9	-3	-42.9
金	3	8.6	4	10.8	-1	-25.0
土	5	14.3	2	5.4	3	150.0
合 計	35	100.0	37	100.0	-2	-5.4

表 6

時間別・昼夜別死亡事故発生状況

区分 時間別		令和元年		平成30年		増減数	増減率
		件数	構成率	件数	構成率		
6時		2	5.7	4	10.8	-2	-50.0
7時							
8時		3	8.6	1	2.7	2	200.0
9時				1	2.7	-1	-100.0
10時		2	5.7	2	5.4		
11時		3	8.6	2	5.4	1	50.0
12時		1	2.9			1	
13時		1	2.9	2	5.4	-1	-50.0
14時		1	2.9	4	10.8	-3	-75.0
15時		1	2.9	1	2.7		
16時							
17時		3	8.6			3	
18時				1	2.7	-1	-100.0
19時		1	2.9	1	2.7		
20時		1	2.9	2	5.4	-1	-50.0
21時		1	2.9	1	2.7		
22時		2	5.7	1	2.7	1	100.0
23時		1	2.9	1	2.7		
0時		3	8.6	4	10.8	-1	-25.0
1時		2	5.7	1	2.7	1	100.0
2時		3	8.6	1	2.7	2	200.0
3時				3	8.1	-3	-100.0
4時		1	2.9	2	5.4	-1	-50.0
5時		3	8.6	2	5.4	1	50.0
合計		35	100.0	37	100.0	-2	-5.4
昼夜別	昼	16	45.7	16	43.2		
	夜	19	54.3	21	56.8	-2	-9.5

表 7

市町村別死亡事故発生状況

区分 市町村別		令和元年		平成30年		増減数	増減率
		件数	構成率	件数	構成率		
市 部	那覇市	8	22.9	3	8.1	5	166.7
	豊見城市	2	5.7	1	2.7	1	100.0
	糸満市						
	南城市	1	2.9	1	2.7		
	浦添市			2	5.4	-2	-100.0
	宜野湾市	1	2.9	2	5.4	-1	-50.0
	沖縄市	2	5.7	8	21.6	-6	-75.0
	うるま市	5	14.3	5	13.5		
	名護市	2	5.7	2	5.4		
	宮古島市	2	5.7	5	13.5	-3	-60.0
	石垣市						
	小計	23	65.7	29	78.4	-6	-20.7
町部		7	20.0	4	10.8	3	75.0
村部		5	14.3	4	10.8	1	25.0
合計		35	100.0	37	100.0	-2	-5.4

表 8

道路別・署別死亡事故発生状況

道路別・署別		区 分	令和元年		平成30年		増減数	増減率
			件 数	構成率	件 数	構成率		
国 道	58号	那 覇 署	2	5.7			2	-
		豊見城署						-
		浦 添 署			2	5.4	-2	-100.0
		宜野湾署			1	2.7	-1	-100.0
		沖 縄 署	1	2.9			1	-
		嘉手納署	2	5.7			2	-
		石 川 署	1	2.9	1	2.7		
		名 護 署	1	2.9			1	-
		小 計	7	20.0	4	10.8	3	75.0
	329号	那 覇 署						
		豊見城署						
		与那原署	1	2.9			1	
		浦 添 署						
		宜野湾署						
		沖 縄 署	2	5.7			2	
		うるま署						
		石 川 署	1	2.9	2	5.4	-1	-50.0
		名 護 署						
	小 計	4	11.4	2	5.4	2	100.0	
	330号	那 覇 署	1	2.9			1	-
		浦 添 署						-
		宜野湾署						-
		沖 縄 署			2	5.4	-2	-100.0
		小 計	1	2.9	2	5.4	-1	-50.0
	331号	豊見城署						
		糸 満 署						
		与那原署						
		名 護 署			1	2.7	-1	-100.0
		小 計			1	2.7	-1	-100.0
	332号	豊見城署						
	390号	那 覇 署						
		宮古島署	1	2.9	1	2.7		
小 計		1	2.9	1	2.7			
449号	名 護 署							
	本 部 署							
	小 計							
505号	名 護 署							
	本 部 署			1	2.7	-1	-100.0	
	小 計			1	2.7	-1	-100.0	
507号	那 覇 署							
	糸 満 署			1	2.7	-1	-100.0	
	与那原署							
	小 計			1	2.7	-1	-100.0	
国 道 合 計			13	37.1	12	32.4	1	8.3
沖 縄 自 動 車 道			1	2.9			1	

区 分 道路別・署別		令和元年		平成30年		増減数	増減率
		件 数	構成率	件 数	構成率		
県 道	那 覇 署	2	5.7	2	5.4		
	豊見城署						
	糸 満 署						
	与那原署						
	浦 添 署						
	宜野湾署	1	2.9			1	
	沖 縄 署			3	8.1	-3	-100.0
	嘉手納署	1	2.9			1	
	うるま署	3	8.6	5	13.5	-2	-40.0
	石 川 署						
	名 護 署	1	2.9	1	2.7		
	本 部 署	1	2.9			1	
	宮古島署	1	2.9	1	2.7		
	八重山署						
	小 計	10	28.6	12	32.4	-2	-16.7
市 町 村 道	那 覇 署	1	2.9	1	2.7		
	豊見城署	3	8.6	1	2.7	2	200.0
	糸 満 署						
	与那原署	2	5.7			2	
	浦 添 署			1	2.7	-1	-100.0
	宜野湾署			1	2.7	-1	-100.0
	沖 縄 署			3	8.1	-3	-100.0
	嘉手納署						-
	うるま署	2	5.7			2	
	石 川 署			1	2.7	-1	-100.0
	名 護 署	1	2.9			1	
	本 部 署	1	2.9			1	
	宮古島署			3	8.1	-3	-100.0
	八重山署						
小 計	10	28.6	11	29.7	-1	-9.1	
そ の 他	那 覇 署	1	2.9			1	
	豊見城署						
	糸 満 署						
	与那原署			1	2.7	-1	-100.0
	浦 添 署						
	宜野湾署						
	沖 縄 署						
	嘉手納署						
	うるま署						
	石 川 署						
	名 護 署						
	本 部 署			1	2.7	-1	-100.0
	宮古島署						
八重山署							
小 計	1	2.9	2	5.4	-1	-50.0	
合 計	35	100.0	37	100.0	-2	-5.4	

表 9

道路形状別・線形別死亡事故発生状況

区 分 道路形状別・線形別		令和元年		平成30年		増減数	増減率	
		件 数	構成率	件 数	構成率			
交 差 点	交 差 点	6	17.1	10	27.0	-4	-40.0	
	交 差 点 付 近	2	5.7	3	8.1	-1	-33.3	
単 線	ト ン ネ ル							
	橋							
	カーブ・屈折	10	28.6	12	32.4	-2	-16.7	
	そ の 他	16	45.7	10	27.0	6	60.0	
一 般 交 通 の 場 所		1	2.9	2	5.4	-1	-50.0	
合 計		35	100.0	37	100.0	-2	-5.4	
カーブ・屈折	右	上 り	2	5.7	1	2.7	1	100.0
		下 り			1	2.7	-1	-100.0
		平 坦	2	5.7	5	13.5	-3	-60.0
		小 計	4	11.4	7	18.9	-3	-42.9
	左	上 り			1	2.7	-1	-100.0
		下 り	3	8.6	3	8.1		
		平 坦	5	14.3	2	5.4	3	150.0
		小 計	8	22.9	6	16.2	2	33.3
直 線	上 り	6	17.1	3	8.1	3	100.0	
	下 り	4	11.4	5	13.5	-1	-20.0	
	平 坦	12	34.3	14	37.8	-2	-14.3	
	小 計	22	62.9	22	59.5			
一 般 交 通 の 場 所		1	2.9	2	5.4	-1	-50.0	
合 計		35	100.0	37	100.0	-2	-5.4	

表 10

事故類型別・状態別死亡事故発生状況

区 分 事故類型別・状態別		令和元年		平成30年		増減数	増減率
		件 数	構成率	件 数	構成率		
人 対 車 両	横断歩道横断中			3	8.1	-3	-100.0
	そ の 他 横 断 中	6	17.1	9	24.3	-3	-33.3
	そ の 他	3	8.6	4	10.8	-1	-25.0
	小 計	9	25.7	16	43.2	-7	-43.8
車 両 相 互	正 面 衝 突	1	2.9	3	8.1	-2	-66.7
	追 突	3	8.6	1	2.7	2	200.0
	出 会 い 頭	1	2.9	1	2.7		
	追 越 追 抜 時						
	す れ 違 い 時						
	右 ・ 左 折 時	4	11.4	1	2.7	3	300.0
	そ の 他	3	8.6	3	8.1		
小 計	12	34.3	9	24.3	3	33.3	
車 両 単 独	工 作 物 衝 突	6	17.1	9	24.3	-3	-33.3
	駐 車 車 両 衝 突	3	8.6			3	
	路 外 逸 脱	1	2.9	1	2.7		
	転 倒	1	2.9	1	2.7		
	そ の 他	3	8.6	1	2.7	2	200.0
	小 計	14	40.0	12	32.4	2	16.7
合 計		35	100.0	37	100.0	-2	-5.4

表 11

車種別死亡事故発生状況

車種別		区 分	令和元年		平成30年		増減数	増減率
			件 数	構成率	件 数	構成率		
乗 用 車	大 型 車							
	中 型 車							
	準 中 型 車							
	普 通 車		11	31.4	11	29.7		
	軽 自 動 車		6	17.1	14	37.8	-8	-57.1
	ミ 二 カ ー							
貨 物 車	大 型 車				1	2.7	-1	-100.0
	中 型 車		1	2.9			1	
	準 中 型 車		2	5.7			2	
	普 通 車				1	2.7	-1	-100.0
	軽 自 動 車		4	11.4	4	10.8		
二 輪 車	自 動 二 輪	小 型 二 輪	4	11.4	2	5.4	2	100.0
		軽 二 輪	1	2.9	2	5.4	-1	-50.0
		原 付 二 種	5	14.3	2	5.4	3	150.0
	原 付 自 転 車		1	2.9			1	
特 殊 車								
軽 車 両	自 転 車							
	そ の 他							
歩 行 者								
対 象 外 当 事 者								
合 計		35	100.0	37	100.0	-2	-5.4	

表 12

用途別死亡事故発生状況

用途別		区分		令和元年		平成30年		増減数	増減率
		件数	構成率	件数	構成率				
事業用	路線バス								
	貸切バス								
	タクシーハイヤー	法人	3	8.6	1	2.7	2	200.0	
		個人			1	2.7	-1	-100.0	
	その他	特定貨物車							
小計		3	8.6	2	5.4	1	50.0		
家用	レンタカー	2	5.7			2			
	スクールバス								
	代行運転	代行運転自動車							
		随伴用自動車							
	その他	乗用車	23	65.7	29	78.4	-6	-20.7	
		貨物車	7	20.0	6	16.2	1	16.7	
小計		32	91.4	35	94.6	-3	-8.6		
対象外当事者									
合計		35	100.0	37	100.0	-2	-5.4		

表 13

年齢層別死者数

年齢層別		区分		令和元年		平成30年		増減数	増減率
		死者	構成率	死者	構成率				
15歳以下	6歳以下								
	7～12								
	13～15		1	2.8			1		
	小計		1	2.8	0		1		
16歳～19歳	16								
	17		4	11.1	2	5.3	2	100.0	
	18								
	19				1	2.6	-1	-100.0	
	小計		4	11.1	3	7.9	1	33.3	
20歳～29歳	20～24		2	5.6	3	7.9	-1	-33.3	
	25～29		1	2.8			1		
	小計		3	8.3	3	7.9	0		
30歳～64歳	30～34		1	2.8	4	10.5	-3	-75.0	
	35～39		1	2.8			1		
	40～44		4	11.1	1	2.6	3	300.0	
	45～49		1	2.8	2	5.3	-1	-50.0	
	50～54		5	13.9			5		
	55～59		3	8.3	2	5.3	1	50.0	
	60～64		1	2.8	3	7.9	-2	-66.7	
	小計		16	44.4	12	31.6	4	33.3	
65歳以上	65～69		1	2.8	3	7.9	-2	-66.7	
	70～74		4	11.1	2	5.3	2	100.0	
	75～79				7	18.4	-7	-100.0	
	80歳以上		7	19.4	8	21.1	-1	-12.5	
	小計		12	33.3	20	52.6	-8	-40.0	
合計		36	100.0	38	100.0	-2	-5.3		

表 14

状 態 別 死 者 数

状態別		区 分	令和元年		平成30年		増減数	増減率	
			死 者	構成率	死 者	構成率			
自動車	運 転 中		10	27.8	14	36.8	-4	-28.6	
	同 乗 中		1	2.8	1	2.6			
	小 計		11	30.6	15	39.5	-4	-26.7	
自動二輪	運 転 中		11	30.6	6	15.8	5	83.3	
	同 乗 中		1	2.8			1		
	小 計		12	33.3	6	15.8	6	100.0	
原付自転車	運 転 中		2	5.6	1	2.6	1	100.0	
	同 乗 中								
	小 計		2	5.6	1	2.6	1	100.0	
軽車両	自転車乗車中		2	5.6			2		
	軽車両その他								
	小 計		2	5.6			2		
歩行者	対面通行中								
	背面通行中								
	横断中	横断歩道横断中				3	7.9	-3	-100.0
		横断歩道付近				1	2.6	-1	-100.0
		横断歩道橋付近							
		そ の 他	6	16.7	8	21.1	-2	-25.0	
	路上遊戯中								
	路上作業中								
	路上停止中								
	路上横臥	3	8.3	3	7.9				
	その他歩行中			1	2.6	-1	-100.0		
小 計		9	25.0	16	42.1	-7	-43.8		
そ の 他									
合 計		36	100.0	38	100.0	-2	-5.3		

表 15

第1当事者の違反別死亡事故発生状況

違反別		令和元年		平成30年		増減数	増減率	
		件数	構成率	件数	構成率			
車 両 の 運 転 者	酒 酔 い							
	最 高 速 度	1	2.9			1		
	信 号 無 視							
	横 断 禁 止							
	車 間 距 離 不 保 持							
	追 い 越 し							
	右 ・ 左 折	1	2.9			1		
	優 先 通 行 妨 害			2	5.4	-2	-100.0	
	交 差 点 安 全 進 行	4	11.4	3	8.1	1	33.3	
	歩 行 者 妨 害			2	5.4	-2	-100.0	
	一 時 不 停 止							
	過 労 運 転							
	安 全 運 転 義 務 違 反	操 作 不 適	8	22.9	13	35.1	-5	-38.5
		前 方 不 注 視	13	37.1	11	29.7	2	18.2
		動 静 不 注 視						
		安 全 不 確 認	3	8.6	3	8.1		
		安 全 速 度	1	2.9			1	
予 測 不 適		1	2.9			1		
そ の 他		1	2.9	2	5.4	-1	-50.0	
そ の 他 の 違 反	2	5.7	1	2.7	1	100.0		
歩 行 者								
調 査 不 能 等								
対 象 外 当 事 者								
合 計		35	100.0	37	100.0	-2	-5.4	
無 免 許		1	2.9			1		

注 無免許は内数である。

表 16

第 1 当事者の運転免許経過年数別死亡事故発生状況

運転免許経過年数		令和元年		平成 30 年		増減数	増減率
		件数	構成率	件数	構成率		
1	年未満	4	11.4	4	10.8		
2	年未満	1	2.9	3	8.1	-2	-66.7
3	年未満			1	2.7	-1	-100.0
4	年未満						-
5	年未満	2	5.7	1	2.7	1	100.0
10	年未満	3	8.6	4	10.8	-1	-25.0
10	年以上	24	68.6	24	64.9		
	無免許等	1	2.9			1	-
	当事者不明						-
	対象外当事者						-
合計		35	100.0	37	100.0	-2	-5.4

表 17

第 1 当事者の通行目的別死亡事故発生状況

通行目的別		令和元年		平成 30 年		増減数	増減率
		件数	構成率	件数	構成率		
業務	職業運転	3	8.6	3	8.1		
	業務目的	3	8.6	2	5.4	1	50.0
通勤	出勤	1	2.9	6	16.2	-5	-83.3
	退勤	4	11.4	5	13.5	-1	-20.0
登校中	登校						-
	学業中			1	2.7	-1	-100.0
	下校						-
私用	観光・娯楽	1	2.9	2	5.4	-1	-50.0
	ドライブ	6	17.1	4	10.8	2	50.0
	散歩(自転車含む)						-
	飲食	2	5.7	2	5.4		
	買物	1	2.9	3	8.1	-2	-66.7
	訪問	9	25.7	5	13.5	4	80.0
	送迎	2	5.7	4	10.8	-2	-50.0
	通院	3	8.6			3	-
	帰省						-
	遊戯						-
	疾病徘徊						-
その他						-	
調査不能							-
対象外当事者							-
合計		35	100.0	37	100.0	-2	-5.4

表 18

所属別、市町村別・年別死亡事故発生状況

所属別・市町村	平成22年		平成23年		平成24年		平成25年		平成26年		平成27年		平成28年		平成29年		平成30年		令和元年		
	件数	死者	件数	死者	件数	死者	件数	死者	件数	死者	件数	死者	件数	死者	件数	死者	件数	死者	件数	死者	
交機隊	南風原町																		1	1	
	宜野湾市			1	1																
	北中城村																				
	金武町							1	1												
	名護市							1	2												
	小計			1	1			2	3										1	1	
那覇	那覇市	9	9	7	7	3	3	9	9	4	4	6	6	7	7	7	7	3	3	7	7
	渡嘉敷村																				
	座間味村																				
	久米島町	1	1	1	1									2	2						
	渡名喜村																				
	粟国村																				
	北大東村																				
	南大東村																				
小計	10	10	8	8	3	3	9	9	4	4	6	6	9	9	7	7	3	3	7	7	
豊見城	那覇市	2	2	1	1	2	2	1	1	1	1	3	3						1	1	
	豊見城市	2	2	2	2	3	3					2	2					1	1	2	2
	小計	4	4	3	3	5	5	1	1	1	1	5	5					1	1	3	3
糸満	糸満市	3	3	1	1	2	2	2	2	1	1			1	1	1	1				
	八重瀬町	1	1			2	2			1	1	1	1	2	3	2	2	1	1		
	小計	4	4	1	1	4	4	2	2	2	2	1	1	3	4	3	3	1	1		
与那原	南城市	1	1	2	2	2	2	1	1	1	1			1	1	1	1	1	1	1	1
	南風原町	1	1	1	1										1	1					
	与那原町	2	2	1	1	1	1	1	1	1	1	1	1		1	1				2	2
	小計	4	4	4	4	3	3	2	2	2	2	1	1	1	1	3	3	1	1	3	3
浦添	浦添市	3	3	3	3	4	4	4	4	3	3	5	5	1	1	2	2	2	2		
	西原町					1	1							1	1	1	1	1	1		
	小計	3	3	3	3	5	5	4	4	3	3	5	5	2	2	3	3	3	3		
宜野湾	宜野湾市			1	1	1	1	2	2	1	1	3	3	7	7	1	1	2	2	1	1
	中城村					3	3	2	2	2	2	1	1			1	2				
	小計			1	1	4	4	4	4	3	3	4	4	7	7	2	3	2	2	1	1
沖縄	沖縄市	2	2	5	5	2	2	2	2	3	3	1	1	3	3	3	3	8	8	2	2
	北谷町	1	1	2	3	1	1	5	5	1	1	2	2	1	1	2	3			1	1
	北中城村							2	2	1	3										
小計	3	3	7	8	3	3	9	9	5	7	3	3	4	4	5	6	8	8	3	3	
嘉手納	嘉手納町			1	1	1	1	1	1					1	1	1	1			1	1
	読谷村	1	1			1	1	1	1	1	1	1	1		2	3			2	2	
	小計	1	1	1	1	2	2	2	2	1	1	1	1	1	1	3	4			3	3
うるま	うるま市	4	4	2	2	3	3	2	2	1	1	2	3	2	2	1	1	5	5	5	5
	小計	4	4	2	2	3	3	2	2	1	1	2	3	2	2	1	1	5	5	5	5
	うるま市	1	1	1	1	2	2	2	2	2	2	1	1	1	1	2	2				
石川	恩納村	1	1			1	1	1	1	1	1	2	2	3	3	5	5	1	1	1	1
	金武町							2	2					1	1	1	1	2	2	1	2
	宜野座村	2	2					1	1							1	1	1	1		
	小計	4	4	1	1	3	3	6	6	3	3	3	3	5	5	9	9	4	4	2	3
	名護市	3	3	2	2	3	3	3	3	1	1	3	3	1	1	2	2	2	2	2	2
名護	国頭村							1	1	1	1	3	3							1	1
	大宜味村			1	2					2	2	1	1								
	東村			1	1			2	2					1	1	2	2				
	小計	3	3	4	5	3	3	6	6	4	4	7	7	2	2	4	4	2	2	3	3
本部	本部町																			1	1
	今帰仁村	1	1															2	3	1	1
	伊是名村	1	1											1	1						
	伊平屋村			1	1																
	伊江村																				
小計	2	2	1	1									1	1			2	3	2	2	
宮古島	宮古島市	2	2	4	4	2	2			3	3			1	1	1	1	5	5	2	2
	多良間村																				
	小計	2	2	4	4	2	2			3	3			1	1	1	1	5	5	2	2
八重山	石垣市	3	3	1	1			2	2	2	2	2	2								
	竹富町																				
	与那国町			1	1																
	小計	3	3	2	2			2	2	2	2	2	2								
合計	47	47	43	45	40	40	51	52	34	36	40	41	38	39	41	44	37	38	35	36	

注 平成24年11月以前の北中城村の死亡事故件数及び死者数は、すべて沖縄署に計上した。

図 1

交通死亡事故発生地点図（令和元年中）



表 19

交通死亡事故一覽

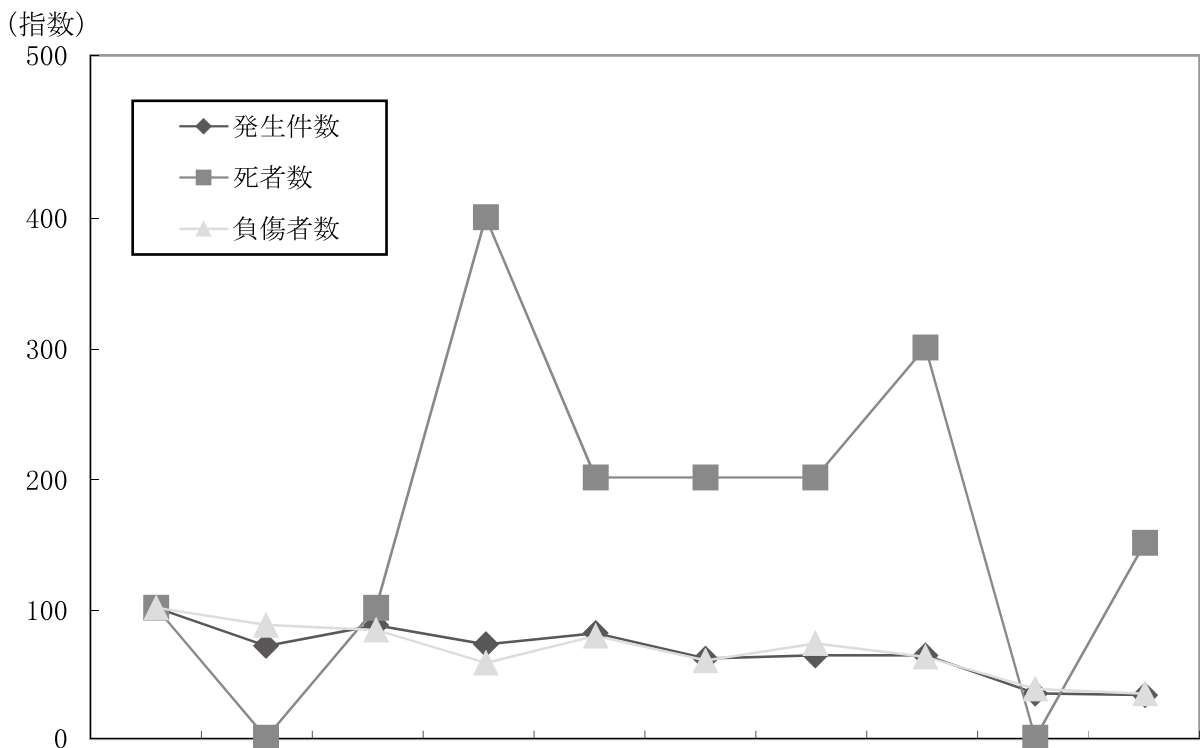
番号	死者数	署別	月日	時間	曜日	発生場所	道路別	1当違反
1	1	名護署	平成31年1月29日	17:55	火	国頭村字半地	市町村道	右折違反 右折禁止場所等
2	1	うるま署	平成31年3月6日	6:30	水	うるま市字田場	市町村道	停止措置義務違反
3	1	那覇署	平成31年3月18日	5:21	月	那覇市久茂地2丁目	国道58号	交差点安全進行義務違反 その他
4	1	交機隊	平成31年3月22日	14:25	金	南風原町字宮城	国道506号	安全運転義務違反 ハンドル操作不適
5	1	嘉手納署	平成31年4月22日	22:43	月	読谷村字親志	国道58号	最高速度違反
6	1	那覇署	令和元年5月5日	11:54	日	那覇市首里汀良町3丁目	県道29号線	安全運転義務違反 前方不注意 内在的
7	1	沖縄署	令和元年5月26日	8:10	日	北谷町字砂辺	国道58号	交差点安全進行義務違反 その他
8	1	宮古島署	令和元年6月10日	11:01	月	宮古島市平良字狩俣	県道230号線	通行区分右側通行
9	1	うるま署	令和元年6月23日	0:00	日	うるま市字喜屋武	県道75号線	安全運転義務違反 前方不注意 内在的
10	1	本部署	令和元年7月6日	21:26	土	今帰仁村字古宇利	市町村道	安全運転義務違反 安全不確認 前方左右
11	1	嘉手納署	令和元年7月24日	13:50	水	嘉手納町屋良1丁目	県道74号線	安全運転義務違反 前方不注意 内在的
12	1	那覇署	令和元年7月31日	5:13	水	那覇市古島2丁目	市町村道	安全運転義務違反 ハンドル操作不適
13	1	うるま署	令和元年8月4日	1:56	日	うるま市勝連平安名	市町村道	安全運転義務違反 安全不確認 前方左右
14	1	那覇署	令和元年8月8日	2:17	木	那覇市古島1丁目	国道330号	安全運転義務違反 ハンドル操作不適
15	1	嘉手納署	令和元年8月8日	4:26	木	読谷村字座喜味	国道58号	安全運転義務違反 ハンドル操作不適
16	1	与那原署	令和元年8月20日	11:53	火	南城市玉城字堀川	市町村道	安全運転義務違反 前方不注意 外在的
17	1	那覇署	令和元年8月28日	6:40	水	那覇市港町1丁目	その他	安全運転義務違反 その他
18	1	石川署	令和元年9月26日	15:09	木	恩納村字山田	国道58号	交差点安全進行義務違反 その他
19	1	那覇署	令和元年9月28日	19:19	土	那覇市樋川1丁目	県道221号線	安全運転義務違反 前方不注意 内在的
20	1	沖縄署	令和元年10月2日	8:49	水	沖縄市美里2丁目	国道329号	安全運転義務違反 安全不確認 前方左右
21	1	うるま署	令和元年10月6日	2:16	日	うるま市字前原	県道85号線	安全運転義務違反 前方不注意 外在的
22	1	本部署	令和元年10月8日	10:04	火	本部町字山里	県道115号線	安全運転義務違反 前方不注意 外在的
23	1	豊見城署	令和元年10月18日	8:23	金	那覇市字栄原3丁目	市町村道	安全運転義務違反 安全予測不
24	1	沖縄署	令和元年10月22日	5:47	火	沖縄市大里2丁目	国道329号	交差点安全進行義務違反 交差道路通行
25	1	与那原署	令和元年10月23日	20:21	水	与那原町字上与那原	国道329号	安全運転義務違反 前方不注意 外在的
26	2	石川署	令和元年11月7日	2:07	木	金武町字屋嘉	国道329号	安全運転義務違反 前方不注意 外在的
27	1	宮古島署	令和元年11月11日	17:27	月	宮古島市平良字久貝	国道390号	安全運転義務違反 前方不注意 外在的
28	1	豊見城署	令和元年11月29日	12:30	金	豊見城市字平良	市町村道	安全運転義務違反 ハンドル操作不適
29	1	豊見城署	令和元年12月4日	1:46	水	豊見城市字瀬長	市町村道	安全運転義務違反 ハンドル操作不適
30	1	名護署	令和元年12月4日	10:37	水	名護市字呉我	県道71号線	安全運転義務違反 ハンドル操作不適
31	1	名護署	令和元年12月9日	0:45	月	名護市字伊差川	国道58号	安全運転義務違反 前方不注意 内在的
32	1	うるま署	令和元年12月10日	0:36	火	うるま市字昆布	県道75号線	安全運転義務違反 安全 速度
33	1	与那原署	令和元年12月28日	17:11	土	与那原町字板良敷	市町村道	安全運転義務違反 ハンドル操作不適
34	1	宜野湾署	令和元年12月28日	22:34	土	宜野湾市我如古4丁目	県道34号線	安全運転義務違反 前方不注意 外在的
35	1	那覇署	令和元年12月28日	23:59	土	那覇市字天久	国道58号	安全運転義務違反 前方不注意 内在的

4 交通三悪による事故

交通三悪の内訳	区分 年別	発生件数		死者	負傷者	
			死亡事故			重傷者
酒酔い運転	令和元年	1			1	
	平成30年	1			1	
	増減数					
	増減率					
最高速度違反	令和元年	1	1	1		
	平成30年	1			1	
	増減数		1	1	-1	
	増減率				-100.0	
無免許運転	令和元年	25	1	2	35	6
	平成30年	26			38	3
	増減数	-1	1	2	-3	3
	増減率	-3.8			-7.9	100.0

注 無免許運転が、酒酔い運転及び最高速度違反と重複する場合は、酒酔い運転及び最高速度違反に計上した。

図 1 交通三悪による事故の年別推移（平成22年～令和元年）



年別区分	平成22年	平成23年	平成24年	平成25年	平成26年	平成27年	平成28年	平成29年	平成30年	令和元年
発生件数 (指数)	82 (100)	58 (71)	71 (87)	59 (72)	66 (80)	50 (61)	52 (63)	52 (63)	28 (34)	27 (33)
死者数 (指数)	2 (100)		2 (100)	8 (400)	4 (200)	4 (200)	4 (200)	6 (300)		3 (150)
負傷者数 (指数)	106 (100)	92 (87)	88 (83)	61 (58)	83 (78)	63 (59)	77 (73)	66 (62)	40 (38)	36 (34)

注 無免許かつ酒酔い運転または最高速度違反の場合は1件として計上した。

表 1

交通三悪による死亡事故の推移（平成22年～令和元年）

区 分 年 別	死 亡 事故件数	酒酔い運転		最高速度違反		小 計	構 成 率	無免許運転	
		件 数	構 成 率	件 数	構 成 率			件 数	構 成 率
平成22年	47	0	-	0	-	0	-	2	4.3
平成23年	43	0	-	0	-	0	-	0	0.0
平成24年	40	0	-	2	5.0	2	5.0	0	0.0
平成25年	51	0	-	6	11.8	6	11.8	2	3.9
平成26年	34	1	2.9	1	2.9	2	5.9	2	5.9
平成27年	40	1	2.5	1 (1)	2.5	2 (1)	5.0	2	5.0
平成28年	38	0	-	1	2.6	1	2.6	3	7.9
平成29年	41	0	-	3	7.3	3	7.3	3	7.3
平成30年	37	0	-	0	-	0	-	0	0.0
令和元年	35	0	-	1	2.9	1	2.9	1	2.9

注1 酒酔い運転と最高速度違反の()内は無免許運転で内数である。

2 無免許運転が、酒酔い運転及び最高速度違反と重複する場合は、酒酔い運転及び最高速度違反に計上した。

表 2

酒酔い・最高速度違反・無免許運転による事故の推移（平成22年～令和元年）

年 別 三悪別		平成22年		平成23年		平成24年		平成25年		平成26年		平成27年		平成28年		平成29年		平成30年		令和元年	
		発生件数	率	発生件数	率	発生件数	率	発生件数	率	発生件数	率	発生件数	率	発生件数	率	発生件数	率	発生件数	率	発生件数	率
酒酔い 運転	発生件数	6	0.09	7	0.10	5	0.07	4	0.06	6	0.10	5	0.09	5	0.09	7	0.14	1	0.02	1	0.02
	死者									1	2.78	1	2.44								
	負傷者	7	0.09	8	0.10	7	0.09	4	0.05	5	0.07	7	0.10	12	0.18	10	0.16	1	0.02	1	0.02
最高速度 違反	発生件数	1	0.02	1	0.01	2	0.03	7	0.11	2	0.03	2	0.04	1	0.02	4	0.08	1	0.02	1	0.02
	死者					2	5.00	6	11.54	1	2.78	1	2.44	1	2.56	3	6.82			1	2.78
	負傷者	1	0.01	1	0.01			2	0.03	1	0.01	1	0.01	6	0.09	3	0.05	1	0.02		
無 免 許	発生件数	75	1.15	50	0.74	64	0.96	48	0.72	58	0.93	43	0.76	46	0.84	41	0.79	26	0.59	25	0.61
	死者	2	4.26					2	3.85	2	5.56	2	4.88	3	7.69	3	6.82			2	5.56
	負傷者	98	1.27	83	1.03	81	1.01	55	0.70	77	1.02	55	0.82	59	0.89	53	0.86	38	0.71	35	0.72
合 計	発生件数	82	1.26	58	0.85	71	1.06	59	0.89	66	1.06	50	0.89	52	0.95	52	1.01	28	0.63	27	0.66
	死者	2	4.26	0	-	2	5.00	8	15.38	4	11.11	4	9.76	4	10.26	6	13.64	0	-	3	8.33
	負傷者	106	1.37	92	1.14	88	1.10	61	0.77	83	1.10	63	0.94	77	1.16	66	1.07	40	0.75	36	0.74

注1 全事故、全死傷者数に占める構成率である。

注2 無免許運転が、酒酔い運転及び最高速度違反と重複する場合は、酒酔い運転及び最高速度違反に計上した。

表 3 交通三悪の事故曜日別発生状況

三悪別 \ 曜日別	日	月	火	水	木	金	土	合計
酒酔い運転				1				1
最高速度違反		1						1
無免許運転	3	2	2	3	8	5	2	25
合計	3	3	2	4	8	5	2	27

表 4 交通三悪の事故時間帯別発生状況

三悪別 \ 時間帯別	06～12	12～18	18～00	00～06	合計
酒酔い運転			1		1
最高速度違反			1		1
無免許運転	6	7	8	4	25
合計	6	7	10	4	27

表 5 交通三悪の事故類型別発生状況

三悪別 \ 事故類型別	人対車両	車両相互	車両単独	合計
酒酔い運転		1		1
最高速度違反			1	1
無免許運転	2	22	1	25
合計	2	23	2	27

表 6 交通三悪の事故車種別発生状況

三悪別 \ 車種別	マイクロバス	普通乗用車	その他の乗用車	大型貨物車	中型貨物車	準中型貨物車	普通貨物車	その他貨物車	特殊車	二輪車	その他	合計
酒酔い運転								1				1
最高速度違反										1		1
無免許運転		2	13				2	2		6		25
合計	0	2	13	0	0	0	2	3	0	7	0	27

表 7 交通三悪の事故年齢層別発生状況

三悪別 \ 年齢層別	20歳未満	20歳	30歳	40歳	50歳	60歳	65歳	70歳	75歳以上	合計
酒酔い運転				1						1
最高速度違反				1						1
無免許運転	7	4	4	3	3		3		1	25
合計	7	4	4	5	3	0	3	0	1	27

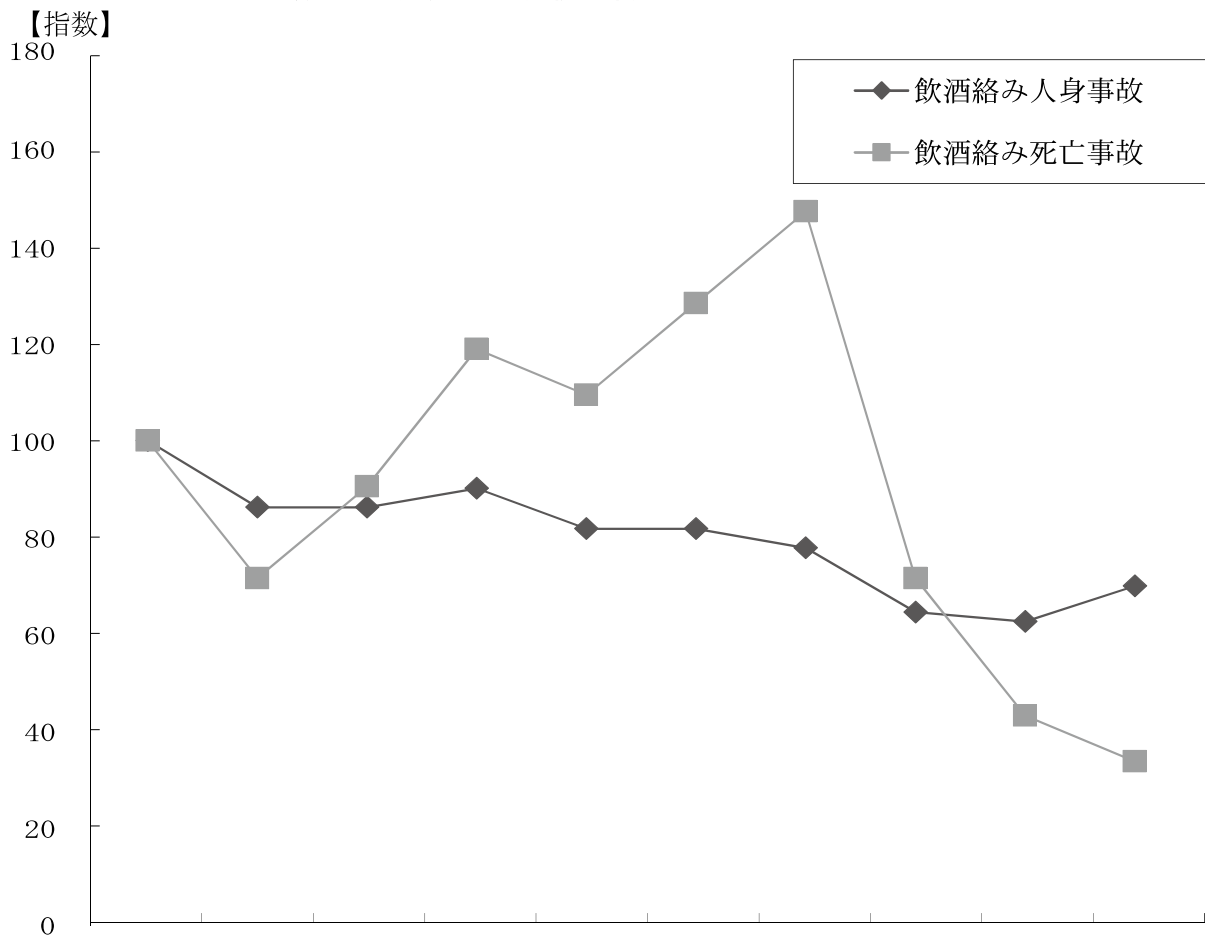
表 8 交通三悪の事故職業別発生状況

三悪別 \ 職業別	大学・高校生	職業運転手	建設業	生活・娯楽	卸・小売業	外国人	医療	公務	無職	その他	総計
酒酔い運転			1								1
最高速度違反				1							1
無免許運転	1		10	3	1	2	1	1	4	2	25
合計	1	0	11	4	1	2	1	1	4	2	27

5 飲酒絡みの人身事故

年 別	区 分		死 者	負 傷 者	
	発 生 件 数	死亡事故			重傷者
令 和 元 年	93	1	1	128	17
平 成 3 0 年	78	2	2	115	14
増 減 数	15	-1	-1	13	3
増 減 率	19.2	-50.0	-50.0	11.3	21.4

図 1 飲酒絡み事故の年別推移（平成22年～令和元年）



年別 区分	平成 22年	平成 23年	平成 24年	平成 25年	平成 26年	平成 27年	平成 28年	平成 29年	平成 30年	令和 元年
飲酒絡み 人身事故 (指数)	154 (100)	126 (82)	126 (82)	134 (87)	117 (76)	117 (76)	109 (71)	82 (53)	78 (51)	93 (60)
飲酒絡み 死亡事故 (指数)	8 (100)	5 (63)	7 (88)	10 (125)	9 (113)	11 (138)	13 (163)	5 (63)	2 (25)	1 (13)

図 2

飲酒絡み事故の構成率の推移（平成2年～令和元年）

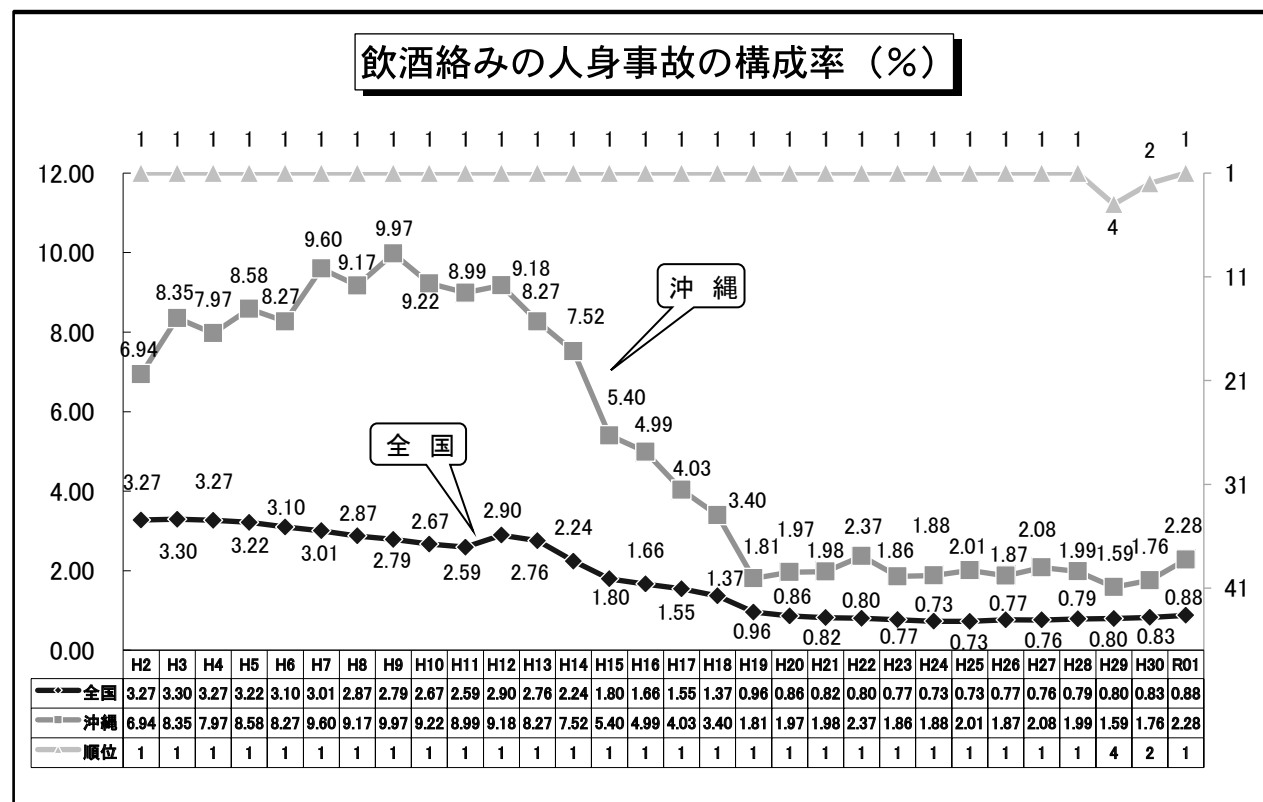


図 3

飲酒絡み死亡事故の構成率の推移（平成2年～令和元年）

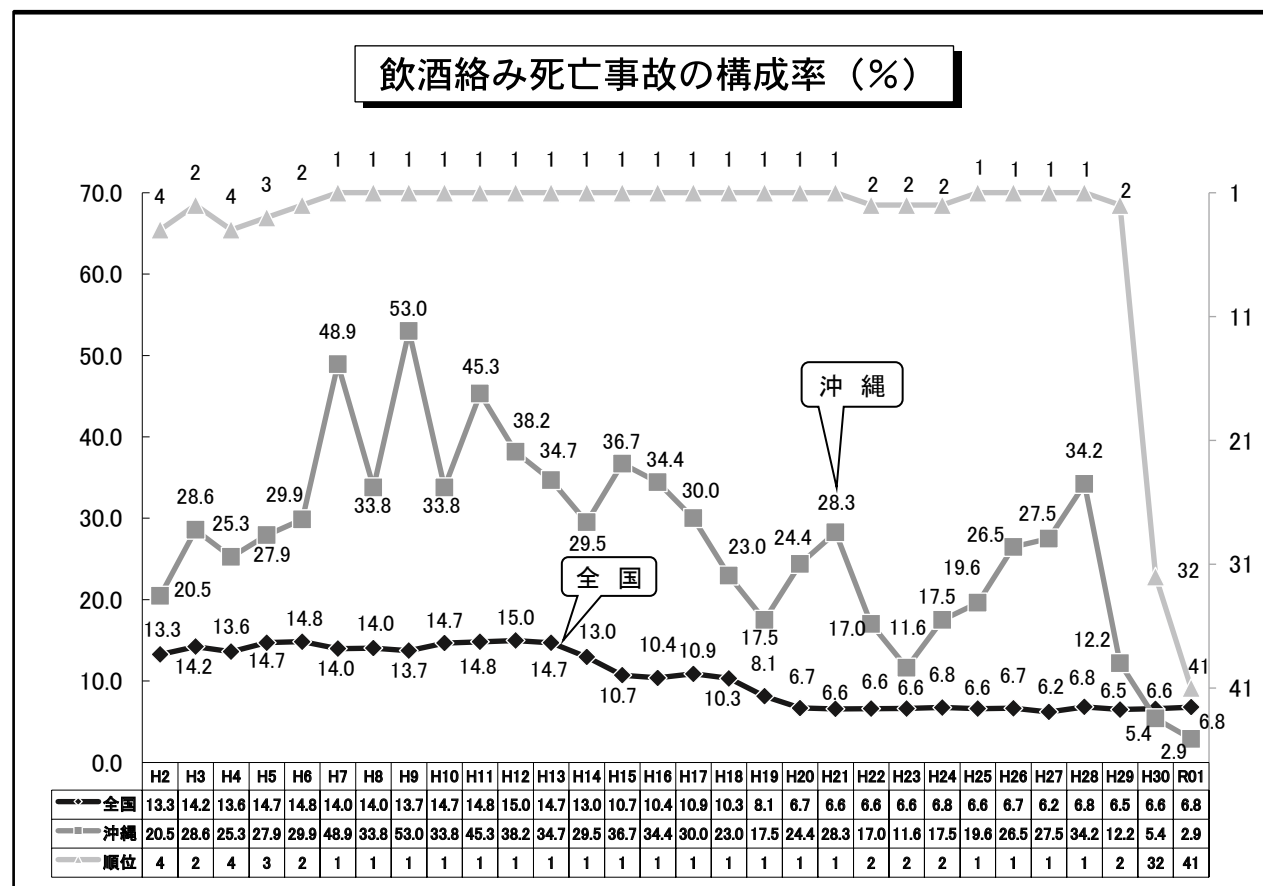


表 1

第 1 当事者の飲酒有無別人身事故発生件数の推移

		平成 22 年	平成 23 年	平成 24 年	平成 25 年	平成 26 年	平成 27 年	平成 28 年	平成 29 年	平成 30 年	令和元年
飲酒有り	酒 酔 い	6	7	8	5	6	5	5	7	1	2
	酒気帯び(0.25mg以上)	122	101	104	107	99	96	91	65	66	67
	酒気帯び(0.15mg以上)	14	11	5	11	5	11	8	8	6	14
	基準値以下	6	3	6	5	5	4	4	2	4	10
	検知不能	6	4	3	6	2	1	1		1	
	小計	154	126	126	134	117	117	109	82	78	93
飲酒なし	6,249	6,580	6,462	6,447	6,037	5,410	5,317	5,025	4,280	3,919	
調査不能		2	1	1			2	1			
対象外	98	80	106	79	85	90	63	57	74	60	
歩行者飲酒あり			2	3	3	4		3	3	3	
合計	6,501	6,788	6,697	6,664	6,242	5,621	5,491	5,168	4,435	4,075	

死亡事故率比較

飲酒あり	5.19	3.97	5.56	7.46	7.69	9.40	11.93	6.10	2.56	1.08
飲酒なし	0.62	0.56	0.51	0.64	0.41	0.52	0.43	0.70	0.82	0.87
倍率	8.3	7.1	10.9	11.7	18.6	18.2	27.6	8.8	3.1	1.2

表 2

曜日別・時間帯別飲酒絡み事故の発生状況

時間帯別	曜日別							合計	構成率
	日	月	火	水	木	金	土		
零時～ 2 時	4	1	1	1			3	10	10.8
2 時～ 4 時	2		1	1	2		1	7	7.5
4 時～ 6 時	1			1	1			3	3.2
6 時～ 8 時	1	3	1		2	3	2	12	12.9
8 時～ 10 時	1	1	1	3		4	3	13	14.0
10 時～ 12 時	1			1			2	4	4.3
12 時～ 14 時							2	2	2.2
14 時～ 16 時	1				2		1	4	4.3
16 時～ 18 時					3	1		4	4.3
18 時～ 20 時		1	6	2	3	1		13	14.0
20 時～ 22 時	2	2			4	3	2	13	14.0
22 時～ 24 時				2	2	2	2	8	8.6
合計	13	8	10	11	19	14	18	93	100.0
構成率	14.0	8.6	10.8	11.8	20.4	15.1	19.4	100.0	-

表 3

第 1 当事者年齢層別の飲酒絡み事故の発生状況

年齢層別	発生件数		死傷者数			
	発生件数	構成率	死者	重傷者	軽傷者	
15 歳以下						
16 歳～ 19 歳	5	5.4	8	2	6	
20 歳～ 24 歳	12	12.9	18	1	15	
25 歳～ 29 歳	10	10.8	17		17	
30 歳～ 34 歳	10	10.8	16		12	4
35 歳～ 39 歳	8	8.6	11	1	10	
40 歳～ 44 歳	9	9.7	12	2	10	
45 歳～ 49 歳	13	14.0	14	2	12	
50 歳～ 54 歳	9	9.7	10	3	7	
55 歳～ 59 歳	4	4.3	4		4	
60 歳～ 64 歳	9	9.7	13	1	12	
65 歳～ 69 歳	2	2.2	2		2	
70 歳～ 74 歳	1	1.1	2		2	
75 歳以上	1	1.1	2		2	
合計	93	100.0	129	1	111	17

表 4

隊・署別、飲酒絡み事故発生状況

区 分 隊・署別	発生件数			死 者			重 傷 者			軽 傷 者		
	令 和 元 年	平 成 30 年	増減数	令 和 元 年	平 成 30 年	増減数	令 和 元 年	平 成 30 年	増減数	令 和 元 年	平 成 30 年	増減数
交 機 隊	1		1							5		5
那 覇 署	24	9	15		1	-1	4		4	27	14	13
豊見城署	4	5	-1					2	-2	6	3	3
糸 満 署	2	2					1		1	1	2	-1
与那原署	7	9	-2				2	3	-1	9	11	-2
浦 添 署	10	8	2				2	1	1	11	8	3
宜野湾署	10	6	4				1	2	-1	10	8	2
沖 縄 署	17	22	-5				1	3	-2	22	28	-6
嘉手納署	3	1	2					1	-1	3		3
うるま署	3	1	2	1		1	2		2	1	1	
石 川 署	2	4	-2				1	1		2	11	-9
名 護 署	3	5	-2				2	1	1	4	8	-4
本 部 署	2	1	1				1		1	2	2	
宮古島署	2	5	-3		1	-1				3	5	-2
八重山署	3		3							5		5
合 計	93	78	15	1	2	-1	17	14	3	111	101	10

注 死傷者は飲酒絡み事故で負傷した者の数である。

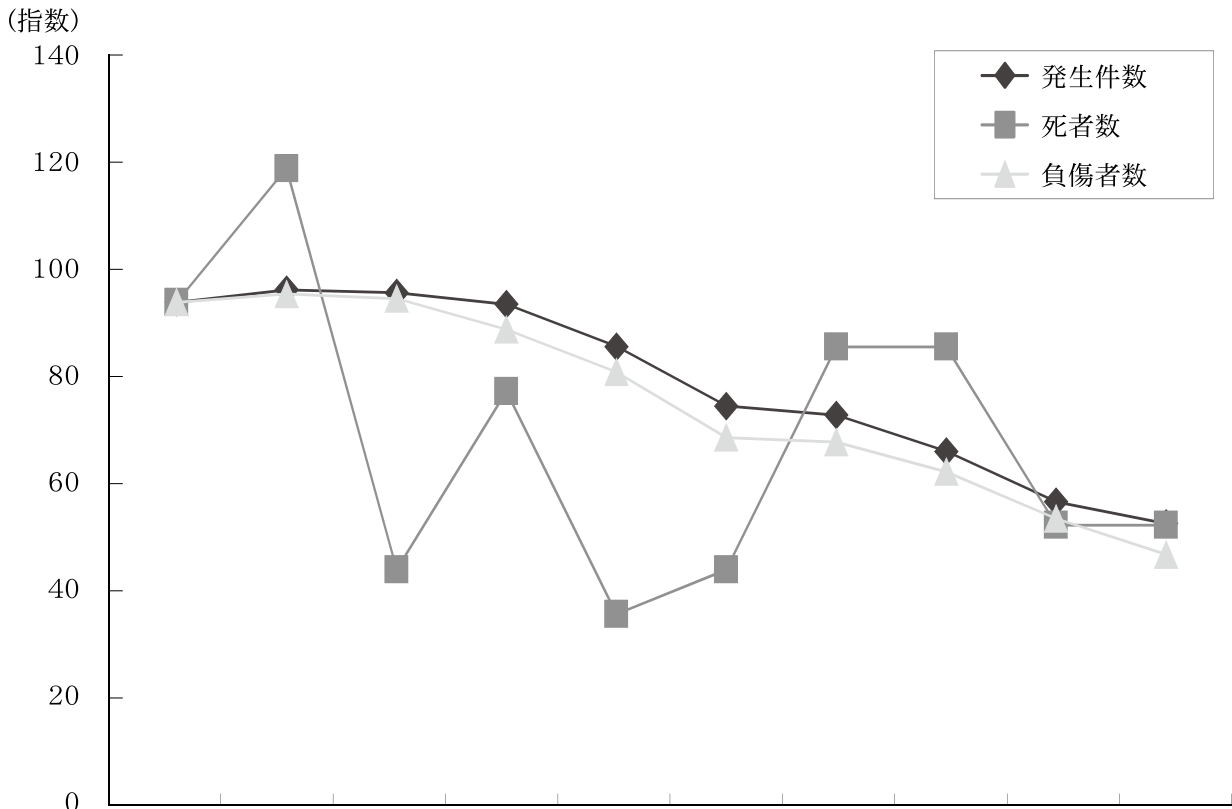
6 若年者の事故

年 別	区 分		死 者	負 傷 者	
	発生件数	死亡事故			重傷者
令 和 元 年	1,285	8	6	734	74
平 成 3 0 年	1,389	11	6	845	90
増 減 数	-104	-3	0	-111	-16
増 減 率	-7.5	-27.3	0.0	-13.1	-17.8

注 若年者が第1当事者、第2当事者以下いずれの場合も含む事故件数（関連）

注 死者数、負傷者数は若年者のみが死傷した人数

図 1 若年者の事故年別推移（平成22年～令和元年）



年別 区分	平成22年	平成23年	平成24年	平成25年	平成26年	平成27年	平成28年	平成29年	平成30年	令和元年
発生件数 (指数)	2,343 (100)	2,402 (103)	2,388 (102)	2,333 (100)	2,131 (91)	1,847 (79)	1,804 (77)	1,630 (70)	1,389 (59)	1,285 (55)
死 者 (指数)	11 (100)	14 (127)	5 (45)	9 (82)	4 (36)	5 (45)	10 (91)	10 (91)	6 (55)	6 (55)
負 傷 者 (指数)	1,513 (100)	1,538 (102)	1,524 (101)	1,429 (94)	1,297 (86)	1,095 (72)	1,081 (71)	990 (65)	845 (56)	734 (49)

表 1 隊・署別、若年者が第1当事者の事故発生状況

区 分 隊・署別	発生件数			死 者			重 傷 者			軽 傷 者		
	令和 元年	平成 30年	増減数	令和 元年	平成 30年	増減数	令和 元年	平成 30年	増減数	令和 元年	平成 30年	増減数
交 機 隊	10	4	6							14	6	8
那 覇 署	162	167	-5				23	24	-1	179	170	9
豊見城署	40	40		1		1		4	-4	49	44	5
糸 満 署	21	33	-12		1	-1	6	2	4	27	39	-12
与那原署	53	45	8	1		1	3	6	-3	61	58	3
浦 添 署	92	107	-15				11	8	3	103	122	-19
宜野湾署	83	101	-18		1	-1	8	7	1	98	113	-15
沖 縄 署	147	169	-22		3	-3	9	3	6	179	204	-25
嘉手納署	22	24	-2	1		1	8	2	6	17	27	-10
うるま署	43	45	-2	2	1	1	6	2	4	41	51	-10
石 川 署	30	40	-10	2	1	1	3	10	-7	39	52	-13
名 護 署	41	42	-1	1	1		2	4	-2	56	54	2
本 部 署	10	3	7				1	1		14	3	11
宮古島署	25	22	3		2	-2	4	9	-5	30	20	10
八重山署	11	9	2				2	5	-3	9	11	-2
合 計	790	851	-61	8	10	-2	86	87	-1	916	974	-58

注 死傷者は若年者が第1当事者の事故で負傷した者の数である。

表 2

隊・署別、若年者の関連事故発生状況

区 分 隊・署別	発生件数			死 者			重 傷 者			軽 傷 者		
	令和 元年	平成 30年	増減数	令和 元年	平成 30年	増減数	令和 元年	平成 30年	増減数	令和 元年	平成 30年	増減数
交 機 隊	15	8	7							9	5	4
那 覇 署	283	310	-27				17	21	-4	157	164	-7
豊見城署	66	56	10	1		1	4	3	1	32	23	9
糸 満 署	37	49	-12				4	4		15	23	-8
与那原署	92	92		1		1	4	12	-8	58	58	
浦 添 署	151	174	-23				9	7	2	67	96	-29
宜野湾署	128	153	-25				7	11	-4	60	80	-20
沖 縄 署	235	256	-21	1	3	-2	8	9	-1	131	142	-11
嘉手納署	32	40	-8	1		1	4	3	1	10	21	-11
うるま署	65	67	-2	1		1	6	1	5	29	36	-7
石 川 署	51	58	-7	1	1		4	8	-4	28	37	-9
名 護 署	62	72	-10				2	7	-5	31	40	-9
本 部 署	14	10	4				1		1	5	8	-3
宮古島署	34	32	2		2	-2	2	4	-2	13	15	-2
八重山署	20	12	8				2		2	15	7	8
合 計	1,285	1,389	-104	6	6		74	90	-16	660	755	-95

注 発生件数は若年者が関係した事故の件数で、死傷者は若年者の死傷者数である。

表 3 若年者が第1当事者の事故違反別発生状況

違反別		区分	発生件数	死者	重傷者	軽傷者
信号無視			17		2	22
通行禁止違反						
通行区分	右側通行		3			5
	歩道等通行					
	その他					
車両通行帯違反						
最高速度違反						
横断等禁止違反	後退禁止違反		1			1
	横断・転回禁止違反		5		1	4
車間距離不保持			6			8
進路変更禁止違反			3			3
通行妨害（車両等）						
追越し違反	追越し方法違反		2			2
	禁止場所追越し		1		1	
割込み等						
右折違反	右折禁止場所右折等		2		1	1
	原付の二段階右折方法違反					
	その他の右折方法違反		1			1
左折違反	左折禁止場所左折等		4		1	4
	交差点左折方法違反		11			11
優先通行妨害等			20		3	23
交差点安全進行義務違反	交差道路通行車両		76		5	86
	反対方向からの右折車両		1			1
	歩行者		5		1	4
	その他		26		5	23
歩行者妨害等	横断歩行者妨害等		11		3	8
	通行妨害（歩行者）		6		2	5
横断自転車妨害等						
徐行場所違反	交差点		8			10
	交差点以外		1		1	
指定場所一時不停止等			19		2	25
駐（停）車違反						
灯火違反						
合図不履行等						
乗車不適當						
過積載						
その他の積載						
自転車の通行方法違反						
牽引違反						
整備不良車両運転	ハンドル整備不良車運転					
	ブレーキ整備不良車運転					
	走行装置(タイヤ等)整備不良車運転					
	その他整備不良車運転					

違反別		区 分	発生件数	死 者	重傷者	軽傷者	
最 低 速 度 違 反							
酒 酔 い 運 転							
過 労 等	覚せい剤・麻薬等使用運転						
	シンナー等使用運転						
	その他の薬物使用						
	過 労 運 転		3		2	3	
共 同 危 険 行 為							
安全運転義務違反	ハ ン ド ル 操 作 不 適		31	3	12	34	
	ブ レ ー キ 操 作 不 適		83			100	
	前 方 不 注 意	内 在 的		89	2	14	105
		外 在 的		141	2	14	175
	動 静 不 注 視		129		7	157	
	安 全 不 確 認	前 方 、 左 右		47		4	51
		後 方		31		4	38
	安 全 速 度		1	1			
	予 測 不 適		3			3	
	そ の 他		2		1	2	
幼 児 等 通 行 妨 害							
安 全 不 確 認 ド ア 開 放 等							
停 止 措 置 義 務 違 反							
燃 料 等 点 検 措 置 義 務 違 反							
故 障 車 両 表 示 義 務 違 反							
自 動 二 輪 乗 車 方 法 違 反							
免 許 条 件 違 反							
そ の 他 の 違 反							
調 査 不 能							
歩 行 者 の 違 反			1			1	
違 反 な し							
対 象 外 当 事 者							
合 計			790	8	86	916	

表 4 若 年 者 の 事 故 曜 日 別 発 生 状 況

区 分	曜 日 別							
	日	月	火	水	木	金	土	合 計
発 生 件 数	158	171	195	196	168	219	178	1,285
死 者			2	1	2		1	6
重 傷 者	7	16	7	11	13	7	13	74
軽 傷 者	86	82	89	96	91	115	101	660

注 発生件数は若年者が関係した事故の件数で、死傷者は若年者の死傷者数である。

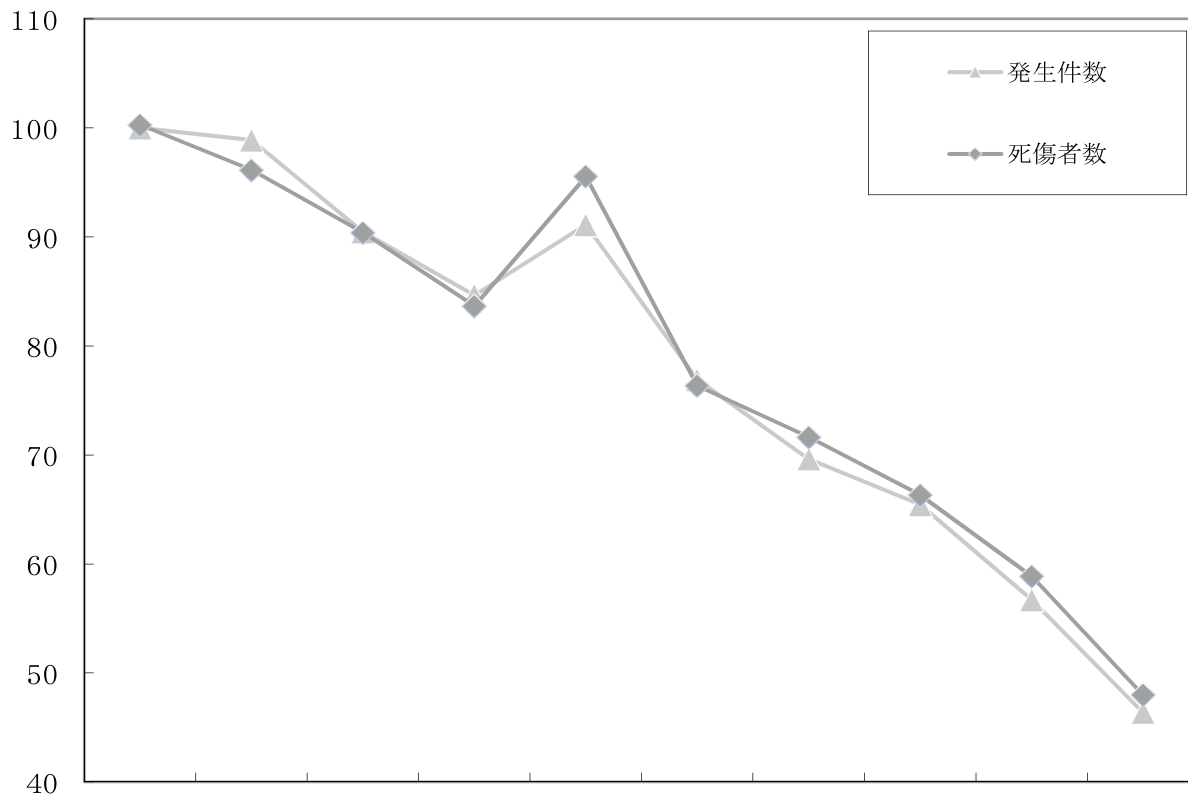
7 子供の事故

年 別 \ 区 分	発 生 件 数		死 者	負 傷 者	
		死亡事故			重傷者
令 和 元 年	287	1	1	334	27
平 成 3 0 年	351	1	0	411	35
増 減 数	-64	0	1	-77	-8
増 減 率	-18.2	0.0		-18.7	-22.9

注 死亡事故件数と死者数の値が異なるのは、死亡事故に関係した車両に同乗中負傷した子供がいるため。

図 1 子供の事故年別推移（平成22年～令和元年）

(指数)

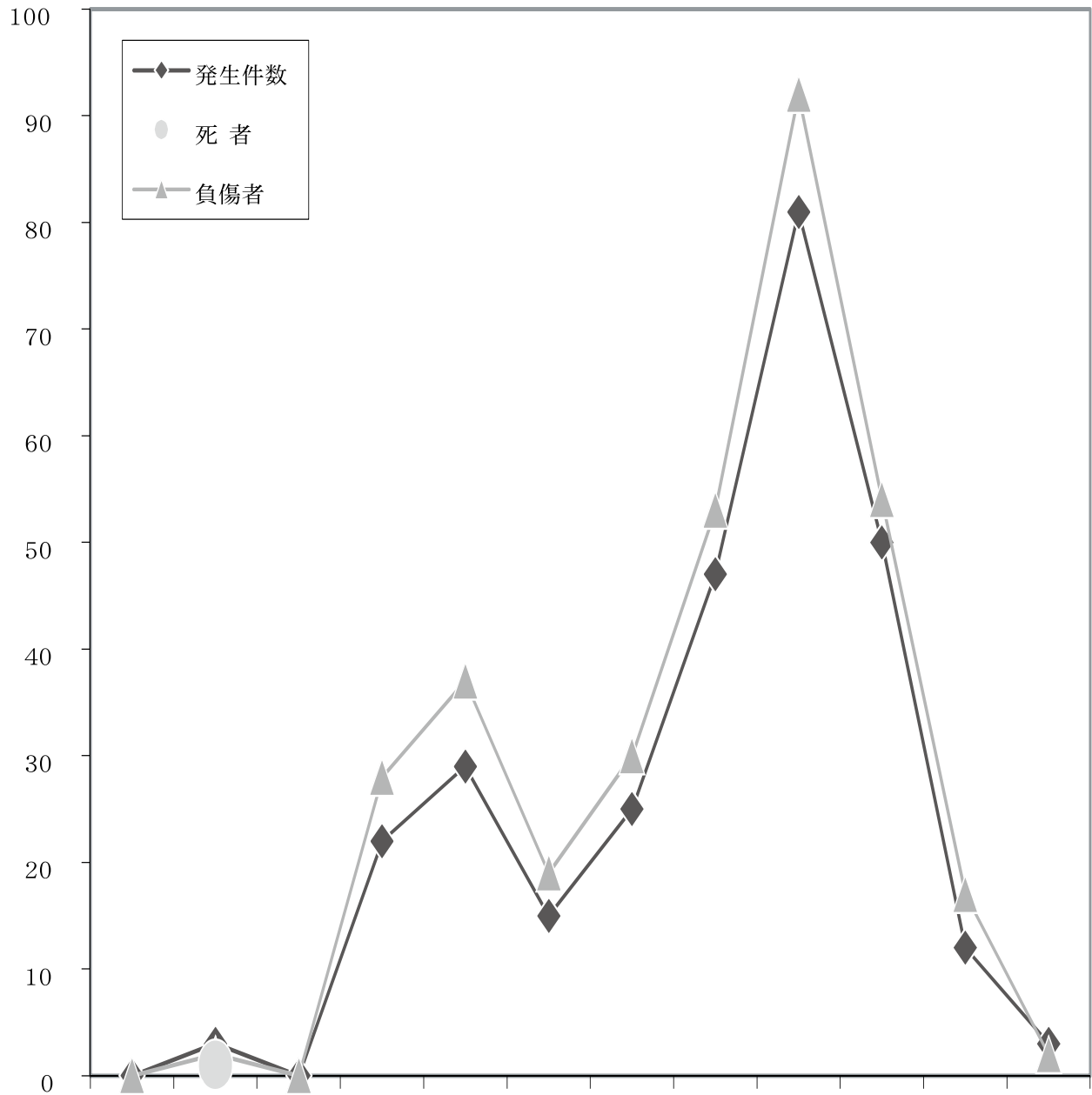


区分 \ 年	平成22年	平成23年	平成24年	平成25年	平成26年	平成27年	平成28年	平成29年	平成30年	令和元年
発生件数 (指数)	619 (100)	612 (99)	560 (90)	524 (85)	564 (91)	476 (77)	431 (70)	405 (65)	351 (57)	287 (46)
死者数	2	2	1	1			1	2		1
負傷者数 (指数)	698 (100)	669 (96)	630 (90)	583 (84)	667 (96)	533 (76)	499 (71)	461 (66)	411 (59)	334 (48)

図 2

子供の事故時間帯別発生状況

件数・死傷者数



時間 区分	0	2	4	6	8	10	12	14	16	18	20	22	合計
	2	4	6	8	10	12	14	16	18	20	22	24	
発生件数		3		22	29	15	25	47	81	50	12	3	287
死者		1											1
負傷者		2		28	37	19	30	53	92	54	17	2	334

表 1 子供の事故曜日別・時間別死傷者数

曜日・時間	曜日別								時間別													
	日	月	火	水	木	金	土	合計	0 5 2	2 5 4	4 5 6	6 5 8	8 5 10	10 5 12	12 5 14	14 5 16	16 5 18	18 5 20	20 5 22	22 5 24	合計	
学齢別																						
未就園児	死者							0													0	
	重傷者		1					1									1				1	
	軽傷者	4	8	9	5	2	8	10	46					12	6	3	9	7	8	1		46
	計	4	9	9	5	2	8	10	47	0	0	0	0	12	6	3	9	8	8	1	0	47
就園児	死者							0													0	
	重傷者	1						1	2								1		1		2	
	軽傷者	6	2	14	6	2	7	7	44				3	6	3	9	5	10	4	3	1	44
	計	7	2	14	6	2	7	8	46	0	0	0	3	6	3	9	6	10	5	3	1	46
小学生	死者							0													0	
	重傷者	4	2	1	1	5	2	4	19				1	1	1	1	4	7	4		19	
	軽傷者	25	15	28	21	28	30	20	167				19	15	8	10	30	52	24	8	1	167
	計	29	17	29	22	33	32	24	186	0	0	0	20	16	9	11	34	59	28	8	1	186
中学生	死者					1		1		1											1	
	重傷者			1	2	1		1	5				1	2				1	1		5	
	軽傷者	7	7	5	7	5	7	12	50		2		4	1	1	7	4	14	12	5		50
	計	7	7	6	9	7	7	13	56	0	3	0	5	3	1	7	4	15	13	5	0	56
合計	死者					1		1		1											1	
	重傷者	5	3	2	3	6	2	6	27				2	3	1	1	5	9	6		27	
	軽傷者	42	32	56	39	37	52	49	307		2		26	34	18	29	48	83	48	17	2	307
合計	47	35	58	42	44	54	55	335	0	3	0	28	37	19	30	53	92	54	17	2	335	

注 未就園児とは、幼稚園（保育所を含む）に入っていない幼児

注 就園児とは、幼稚園（保育所を含む）に入っている幼児

表 2

子供の事故地形別・形状別・線形別発生状況

地形別 形状別・線形別		市 街 地			非市街地	合 計	
		人口集中地区	そ の 他	小 計			
交 差 点		101	15	116	12	128	
交 差 点 付 近		27	4	31	1	32	
小 計		128	19	147	13	160	
単 路	ト ン ネ ル			0		0	
	橋	1	1	2		2	
	カーブ・屈折	5	3	8	3	11	
	そ の 他	63	26	82	16	98	
	小 計	69	23	92	19	111	
一 般 交 通 の 場 所		7	5	12	4	16	
合 計		204	47	251	36	287	
カーブ・屈折	右	上 り		1	1	1	
		下 り	1		1		1
		平 坦	2	1	3		3
		小 計	3	2	5	0	5
	左	上 り			0	1	1
		下 り	2	2	4		4
		平 坦	5		5	2	7
		小 計	7	2	9	3	12
直 線	上 り	16	2	18	2	20	
	下 り	12	3	15	4	19	
	平 坦	159	33	192	23	215	
	小 計	187	38	225	29	254	
一 般 交 通 の 場 所		7	5	12	4	16	
合 計		204	47	251	36	287	

表 5

子供の事故状態別死傷者数

区分	状態別	車両運転・同乗中										歩行者	その他	合計
		バス		自動車		二輪車		原付自転車		自転車				
		運転中	同乗中	運転中	同乗中	運転中	同乗中	運転中	同乗中	運転中	同乗中			
未就園児	死者													0
	重傷者											1		1
	軽傷者				37					1		8		46
就園児	死者													0
	重傷者											2		2
	軽傷者				29					1		14		44
小学生	死者													0
	重傷者									4		15		19
	軽傷者				63					32		70	2	167
中学生	死者						1							1
	重傷者									1		4		5
	軽傷者				24	1				11		14		50
小計	死者						1							1
	重傷者									5		22		27
	軽傷者				153	1				45		106	2	307
合計		0	0	0	153	1	1	0	0	50	0	128	2	335

注 未就園児とは、幼稚園（保育所を含む）に入っていない幼児

注 就園児とは、幼稚園（保育所を含む）に入っている幼児

表 6

子供が関連した歩行者の事故違反別発生状況

違反別		区分	発生	死者	重傷者	軽傷者
信号	無視					
通行区分	左側通行					
	車道通行					
	その他					
横断	横断歩道外横断		7			7
	斜め横断					
	駐停車車両の直前・直後横断		5			5
	走行車両の直前・直後横断		25		5	20
	横断禁止場所の横断					
幼児のひとり歩き			2			2
めいてい、はいかい、寝そべり等						
路上	遊戯		2		1	2
路上	作業					
飛出し			19		4	15
その他の違反						
調査不能						
違反なし			63		12	56
合計			123	0	22	106

注 死傷者は、子供が歩行中に死傷した人数

表 7 子供の事故自宅からの距離別・学齢別死傷者数

学齢・区分		距離別						調査 不能	対象外 当事者	合 計
		50m 以下	100m 以下	500m 以下	1 km 以下	2 km 以下	2 km を超過			
未 就 園 児	死 者									0
	重 傷 者						1			1
	軽 傷 者	1	2	2			4		37	46
	小 計	1	2	2	0	0	5	0	37	47
就 園 児	死 者									0
	重 傷 者			1			1			2
	軽 傷 者	4	3	2	2	1	3		29	44
	小 計	4	3	3	2	1	4	0	29	46
小 学 生	死 者									0
	重 傷 者	1	3	9	3	2	1			19
	軽 傷 者	14	13	49	17	5	5		64	167
	小 計	15	16	58	20	7	6	0	64	186
中 学 生	死 者							1		1
	重 傷 者			3	1		1			5
	軽 傷 者		1	9	7	5	3		25	50
	小 計	0	1	12	8	5	4	0	26	56
合 計	死 者	0	0	0	0	0	0	0	1	1
	重 傷 者	1	3	13	4	2	4	0	0	27
	軽 傷 者	19	19	62	26	11	15	0	155	307
合 計		20	22	75	30	13	19	0	156	335

注 未就園児とは、幼稚園（保育所を含む）に入っていない幼児

注 就園児とは、幼稚園（保育所を含む）に入っている幼児

表 8 小・中学生が第1当事者の事故発生状況

車種別等		自動車	二輪車	自転車	歩行者	その他	合 計
小・中学生別							
小 学 生	発生件数			6			6
	死 者						0
	重 傷 者			1			1
	軽 傷 者			5			5
中 学 生	発生件数		1	3			4
	死 者						0
	重 傷 者			1			1
	軽 傷 者		2	2			4
合 計	発生件数	0	1	9	0	0	10
	死 者	0	0	0	0	0	0
	重 傷 者	0	0	2	0	0	2
	軽 傷 者	0	2	7	0	0	9

注 小・中学生が第1当事者の事故による小・中学生の死傷者数である。

8 高齢者の事故

年 別	区 分		死 者	負 傷 者	重 傷 者
	発 生 件 数	死 亡 事 故			
令 和 元 年	1,259	14	12	593	135
平 成 3 0 年	1,364	22	20	679	164
増 減 数	-105	-8	-8	-86	-29
増 減 率	-7.7	-36.4	-40.0	-12.7	-17.7

注 発生件数は高齢者が関係した事故の件数で、死傷者は高齢者が死傷した数である。

図 1 高齢者の事故年別推移（平成22年～令和元年）

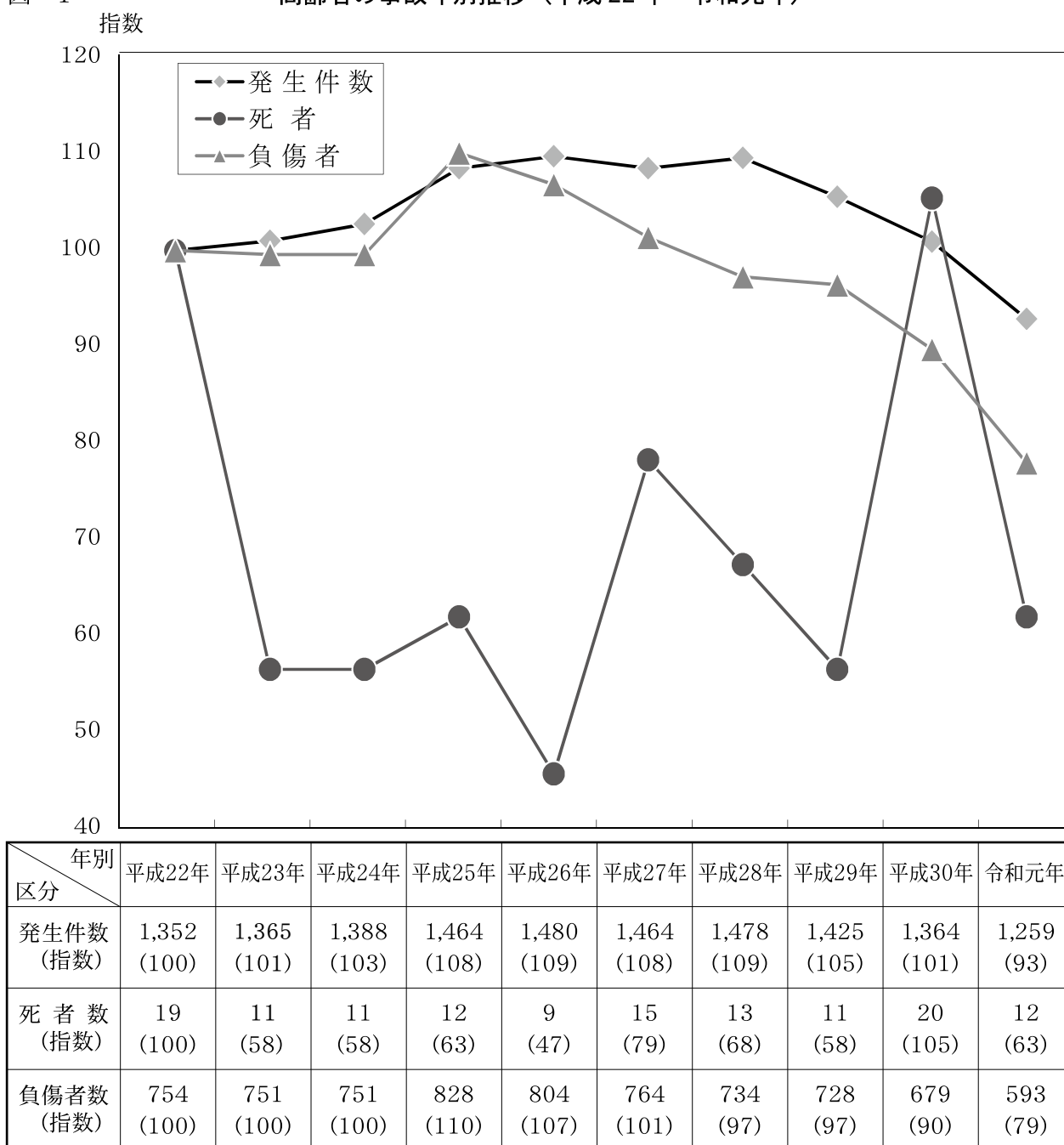
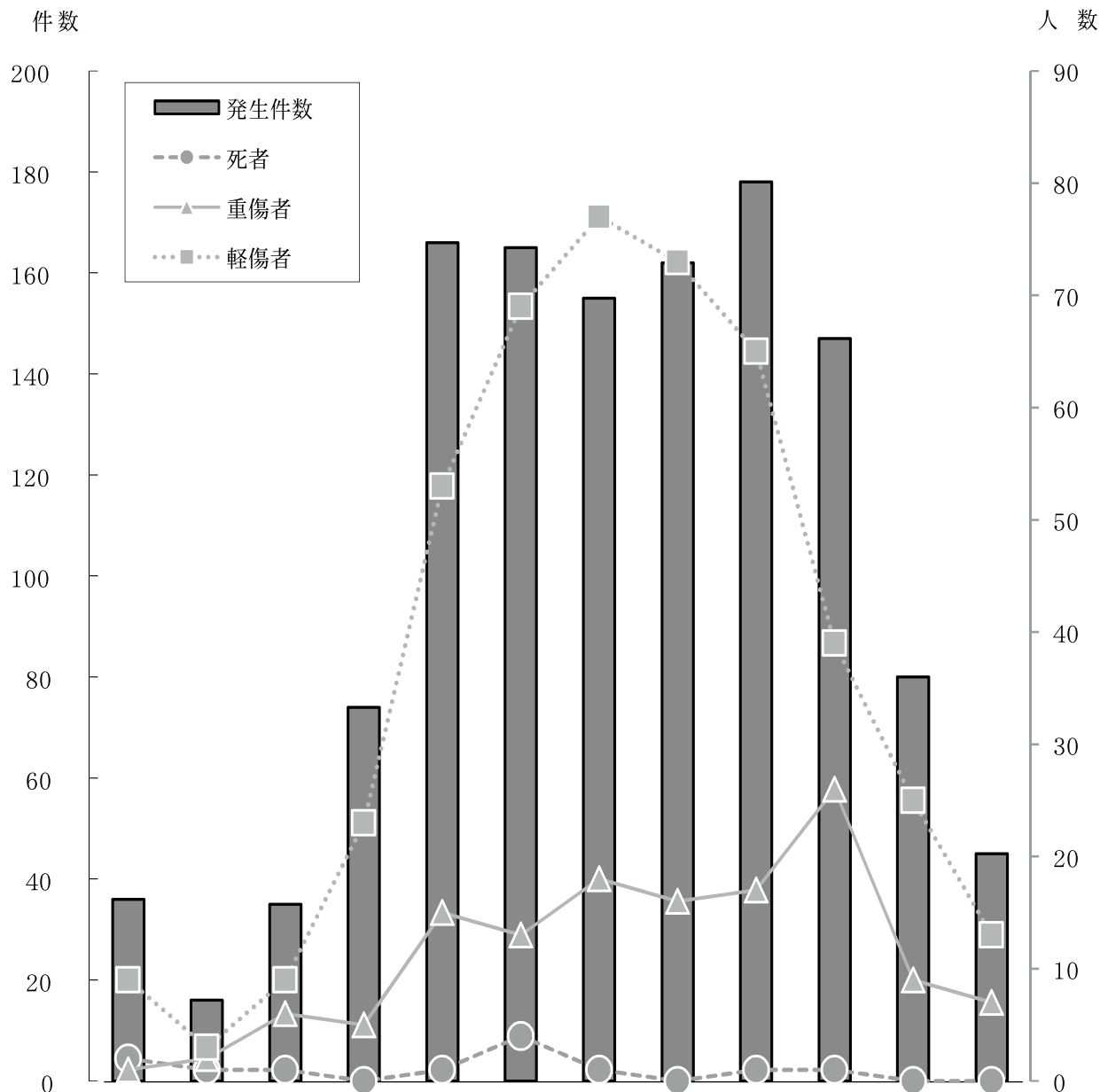


図 2

高齢者の事故時間帯別発生状況



時間別 区分	0	2	4	6	8	10	12	14	16	18	20	22	24	合計
	2	4	6	8	10	12	14	16	18	20	22	24		
発生件数	36	16	35	74	166	165	155	162	178	147	80	45	1,259	
死者	2	1	1		1	4	1		1	1			12	
重傷者	1	2	6	5	15	13	18	16	17	26	9	7	135	
軽傷者	9	3	9	23	53	69	77	73	65	39	25	13	458	

表 1

高齢者の事故曜日別発生状況

区 分	曜日別							合 計
	日	月	火	水	木	金	土	
発 生 件 数	138	162	188	189	183	200	199	1,259
死 者	2	3	1	3	1	1	1	12
重 傷 者	13	12	17	29	25	20	19	135
軽 傷 者	52	75	67	62	63	67	72	458

注 発生件数は高齢者が関係した事故の件数で、死傷者は高齢者の死傷者数である。

表 2

高齢者の事故地形別・形状別・線形別発生状況

形状別・線形別		地 形 別			非市街地	合 計	
		人口集中地区	そ の 他	小 計			
交 差 点	交 差 点	433	88	521	59	580	
	交 差 点 付 近	133	30	163	16	179	
小 計		566	118	684	75	759	
単 路	ト ン ネ ル					0	
	橋	3		3	4	7	
	カーブ・屈折	39	9	48	15	63	
	そ の 他	239	63	302	46	348	
	小 計	281	72	353	65	418	
一 般 交 通 の 場 所		57	17	74	8	82	
合 計		904	207	1,111	148	1,259	
カーブ・屈折	右	上 り	2	3	5	2	7
		下 り	10	3	13		13
		平 坦	21	5	26	2	28
		小 計	33	11	44	4	48
	左	上 り	8	2	10	4	14
		下 り	10	4	14	4	18
		平 坦	19	2	21	8	29
		小 計	37	8	45	16	61
直 線	上 り	59	12	71	16	87	
	下 り	58	16	74	11	85	
	平 坦	660	143	803	93	896	
	小 計	777	171	948	120	1,068	
一 般 交 通 の 場 所		57	17	74	8	82	
合 計		904	207	1,111	148	1,259	

表 3 高齢者の事故類型別発生状況

区分	類型別	人 対 車 両											車 両 相 互								車 両 単 独	合 計			
		対 面 通 行 中	背 面 通 行 中	横 断 歩 道 横 断 中	横 断 歩 道 付 近 横	横 断 歩 道 橋 付 近	そ の 他 横 断 中	路 上 遊 戯 中	路 上 作 業 中	路 上 停 止 中	路 上 横 臥	そ の 他	小 計	正 面 衝 突	追 進 中	突 進 中	出 会 頭	追 越 追 抜 時	す れ 違 い 時	右 左 折 時			そ の 他	小 計	
発 生		10	20	99	17		78	1	3	2	5	48	283	19	36	280	282	17	7	169	119	929	47	1,259	
死 者							3						3	1	2	1					1	5	4	12	
重 傷 者		4	6	22	5		24		1	1	1	9	73	11	1	4	17				12	3	48	14	135
軽 傷 者		2	7	37	9		25		2			23	105	3	25	132	89	3	2	45	37	336	17	458	

注 発生件数は高齢者が関係した事故の件数で、死傷者は高齢者が死傷した数である。

表 4 高齢者の事故状態別死傷者数

年齢層別	状態別	車 両 運 転・同 乗 中										歩 行 者	そ の 他	合 計											
		バス		自動車		特殊車		二輪車		自転車等															
		運 転 中	同 乗 中	運 転 中	同 乗 中	運 転 中	同 乗 中	運 転 中	同 乗 中	運 転 中	同 乗 中														
65歳〜69歳	死 者													1											1
	重 傷 者				7	3								6		3					13		1		33
	軽 傷 者				109	22								25		8					28				192
70歳〜74歳	死 者				4																				4
	重 傷 者				9	3								4		3					19				38
	軽 傷 者				60	14								11		6					24				115
75歳〜79歳	死 者																								0
	重 傷 者				3	3								1		3					15				25
	軽 傷 者				25	13	1							9		5					28	1			82
80歳〜84歳	死 者				2																1				3
	重 傷 者				2	2								1		2					15				22
	軽 傷 者				9	8								5		6					11				39
85歳〜89歳	死 者															2									2
	重 傷 者				1	1								2		1					7				12
	軽 傷 者				7	4										1					11				23
90歳以上	死 者																				2				2
	重 傷 者						1														4				5
	軽 傷 者						2									1					4				7
合 計	死 者	0	0		6	0	0	0	0	0	0	0	1	0	2	0	0	0	0	0	3	0	0	0	12
	重 傷 者	0	0		22	13	0	0	0	0	0	0	14	0	12	0	0	0	0	0	73	1	0	0	135
	軽 傷 者	0	0		210	63	1	0	0	0	0	0	50	0	27	0	0	0	0	0	106	1	0	0	458

表 5

高齢歩行者が関連した事故の違反別発生状況

違反別		区分		発生件数	死 者	重傷者	軽傷者
		信 号	無 視				
通 行 区 分	左 側 通 行						
	車 道 通 行			4		2	2
	そ の 他						
横 断	横 断 歩 道 外 横 断			16	1	7	8
	斜 め 横 断						
	駐停車車両の直前・直後横断			1			1
	走行車両の直前・直後横断			6		5	1
	横断禁止場所の横断						
幼 児 の ひ と り 歩 き							
めいてい、はいかい、寝そべり等				2		1	1
路 上 遊 戯							
路 上 作 業				1			1
飛 出 し				2		1	1
そ の 他 の 違 反							
調 査 不 能							
違 反 な し				150	2	57	91
合 計				182	3	73	106

注 発生件数は、高齢者歩行者が関連した事故の件数で、死傷者数は高齢歩行者が死傷した人数である。

表 6 高齢者が第1当事者の事故車種別発生状況

車種別		区分	発生件数	死者	重傷者	軽傷者
乗用車	大型車		1			1
	中型車					
	準中型車					
	普通車		387	3	51	372
	軽自動車		287	3	35	287
	ミニカー					
	小計		675	6	86	660
貨物車	大型車		4			6
	中型車		4			4
	準中型車					
	普通車		14		2	12
	軽自動車		98	3	12	99
	小計		120	3	14	121
特殊車	大型	農耕作業用				
		その他				
	小型	農耕作業用				
		その他				
	小計		0	0	0	0
二輪車	自動二輪	小型二輪	751cc以上			
		401cc～750cc				
		251cc～400cc				
		126cc～250cc				
		51cc～125cc	3		2	1
	原付自転車		21	1	4	17
	小計		24	1	6	18
軽車両	自転車		2		1	1
	駆動補助機付自転車					
	その他					
	小計		2	0	1	1
歩行者						
対象外当事者						
合計		821	10	107	800	

注 死傷者は高齢者が第1当事者の事故により死傷した者の数である。

表 7

高齢者が第1当事者の事故違反別発生状況

違反別		区分	発生件数	死者	重傷者	軽傷者
信号無視			19		3	18
通行禁止違反						
通行区分	右側通行		2	1		3
	歩道等通行		1			1
	その他					
車両通行帯違反						
最高速度違反						
横断等 禁止違反	後退禁止違反		4			4
	横断・転回禁止違反		10		3	8
車間距離不保持			2			2
進路変更禁止違反			5			7
通行妨害（車両等）						
追越し 違反	追越し方法違反		3		1	2
	禁止場所追越し		1			1
割込み等						
右折違反	右折禁止場所右折等		5	1	2	2
	原付の二段階右折方法違反					
	その他の右折方法違反		3		1	2
左折違反	左折禁止場所左折等		4			4
	交差点左折方法違反		6			6
優先通行妨害等			26		3	26
交差点 安全進行 義務違反	交差道路通行車両		135	1	16	129
	反対方向からの右折車両		1			3
	歩行者		15		1	15
	その他		66		11	64
歩行者 妨害等	横断歩行者妨害等		54		9	45
	通行妨害（歩行者）		7		4	3
横断自転車妨害等			1			1
徐行場所 違反	交差点		5			6
	交差点以外		2			2
指定場所一時不停止等			15			19
駐（停）車違反						
灯火違反						
合図不履行等						
乗車不適當			1			1

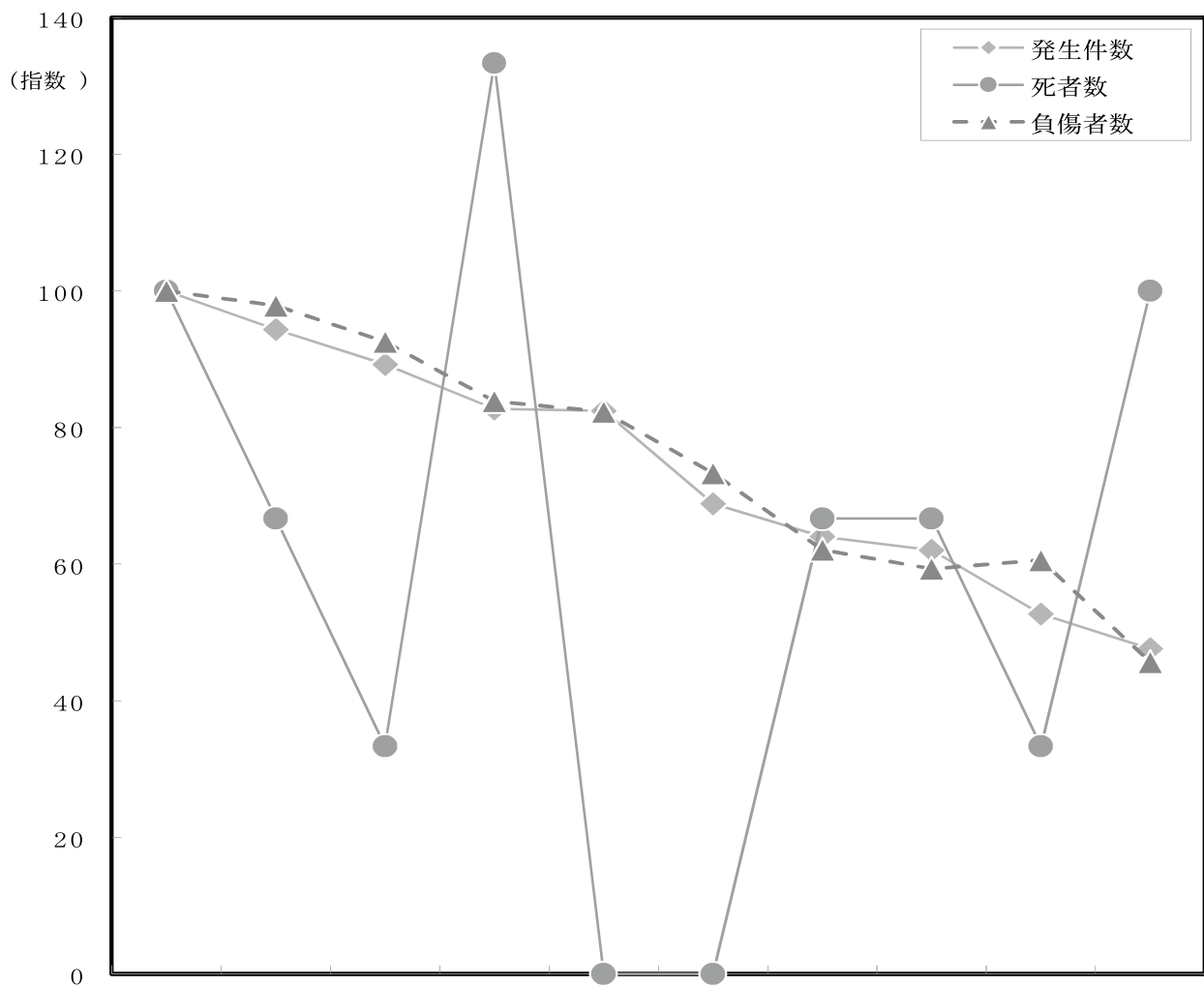
違反別		区 分		発生件数	死 者	重傷者	軽傷者
		過 積 載	そ の 他 の 積 載				
積 載 不 適 当	過 積 載						
	そ の 他 の 積 載						
自 転 車 の 通 行 方 法 違 反							
牽 引 違 反							
整備不良 車両運転	ハンドル整備不良車運転						
	ブレーキ整備不良車運転						
	走行装置(タイヤ等)整備不良車運転						
	その他整備不良車運転						
最 低 速 度 違 反							
酒 酔 い 運 転							
過 労 等	覚せい剤・麻薬等使用運転						
	シンナー等使用運転						
	その他の薬物使用						
	過 労 運 転			1			1
共 同 危 険 行 為							
安全運転義務違反	ハ ン ド ル 操 作 不 適			22	3	7	12
	ブ レ ー キ 操 作 不 適			78		5	89
	前 方 不 注 意	内 在 的		36	2	8	33
		外 在 的		70	1	9	77
	動 静 不 注 視			74		7	79
	安 全 不 確 認	前 方 、 左 右		69		10	61
		後 方		60		5	58
	安 全 速 度			3		1	3
	予 測 不 適			8	1	1	6
	そ の 他			4			4
幼 児 等 通 行 妨 害							
安 全 不 確 認 ド ア 開 放 等				3			3
停 止 措 置 義 務 違 反							
燃 料 等 点 検 措 置 義 務 違 反							
故 障 車 両 表 示 義 務 違 反							
自 動 二 輪 乗 車 方 法 違 反							
免 許 条 件 違 反							
そ の 他 の 違 反							
歩 行 者 の 違 反							
調 査 不 能							
違 反 な し							
対 象 外 当 事 者							
合 計				821	10	107	800

9 高校生の事故

年 別	区 分		死 者	負 傷 者	
	発生件数	死亡事故			重傷者
令 和 元 年	168	4	3	147	14
平 成 3 0 年	186	3	1	195	21
増 減 数	-18	1	2	-48	-7
増 減 率	-9.7	33.3	200.0	-24.6	-33.3

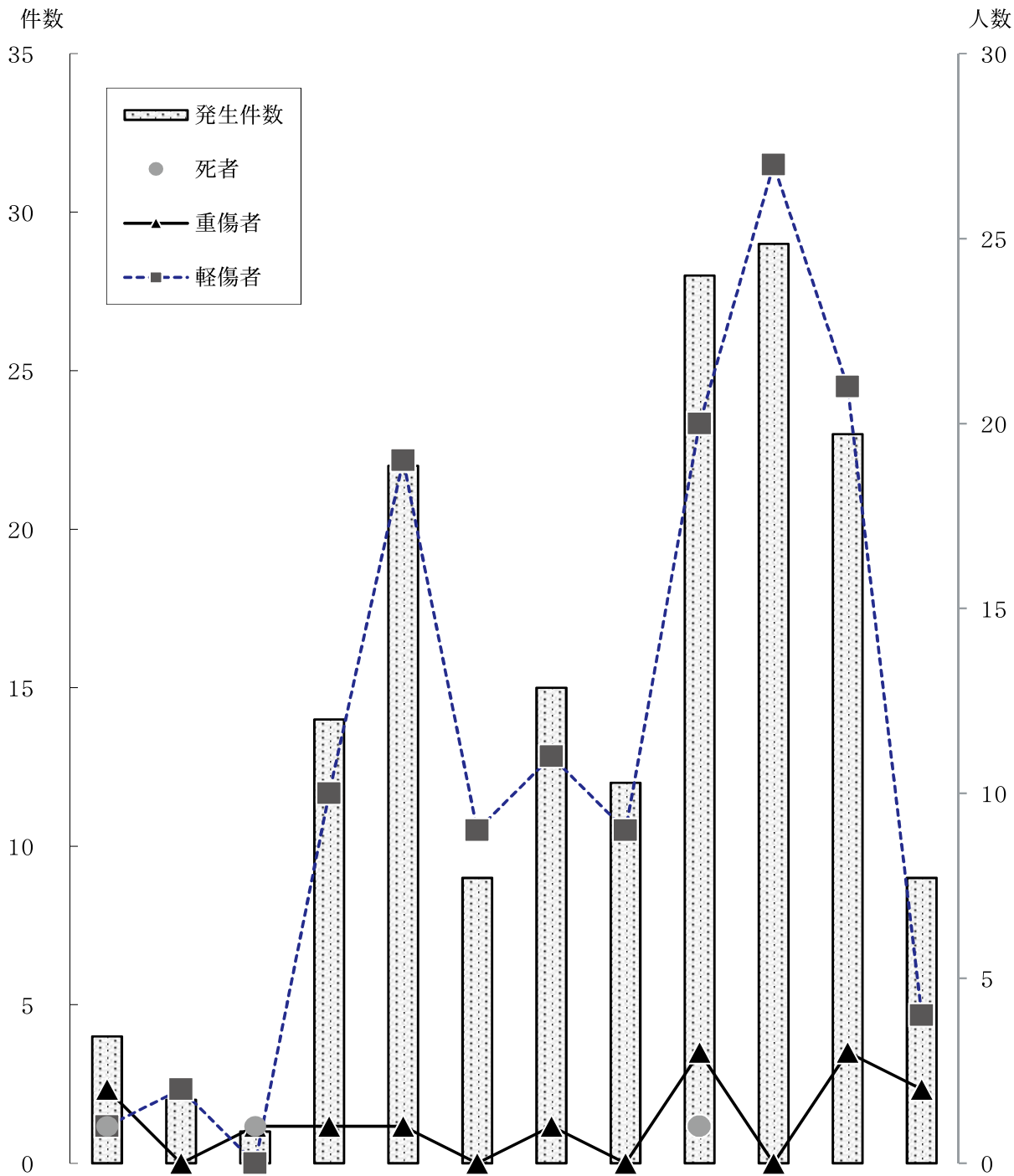
注 発生件数は高校生が関係した事故の件数で、死傷者は高校生の死傷者数

図 1 高校生の事故年別推移（平成22年～令和元年）



年別 区分	平成22年	平成23年	平成24年	平成25年	平成26年	平成27年	平成28年	平成29年	平成30年	令和元年
発生件数 (指数)	353 (100)	333 (94)	315 (89)	292 (83)	291 (82)	243 (69)	226 (64)	219 (62)	186 (53)	168 (48)
死者数 (指数)	3 (100)	2 (67)	1 (33)	4 (133)			2 (67)	2 (67)	1 (33)	3 (100)
負傷者数 (指数)	322 (100)	315 (98)	298 (93)	270 (84)	265 (82)	236 (73)	200 (62)	191 (59)	195 (61)	147 (46)

図 2 高校生の事故時間帯別発生状況



時間	0	2	4	6	8	10	12	14	16	18	20	22	合計
区分	2	4	6	8	10	12	14	16	18	20	22	24	合計
発生件数	4	2	1	14	22	9	15	12	28	29	23	9	168
死者	1		1						1				3
重傷者	2		1	1	1		1		3		3	2	14
軽傷者	1	2		10	19	9	11	9	20	27	21	4	133

注 発生件数は高校生が関係した事故の件数で、死傷者は高校生の死傷者数

表 1

高校生の事故曜日別発生状況

区分	曜日別							合計
	日	月	火	水	木	金	土	
発生件数	29	33	19	28	19	16	24	168
死者				1	1		1	3
重傷者	2	7	3	1	1			14
軽傷者	24	22	13	24	16	16	18	133

注 発生件数は高校生が関係した事故の件数で、死傷者は高校生の死傷者数

表 2

高校生の事故地形別・形状別・線形別発生状況

形状別・線形別		地形別			非市街地	合計	
		人口集中地区	その他	小計			
交差点	交差点	71	17	88	4	92	
	交差点付近	9	3	12	3	15	
小計		80	20	100	7	107	
単路	トンネル			0	1	1	
	橋			0		0	
	カーブ・屈折	6	2	8	4	12	
	その他	30	9	39	6	45	
小計		36	11	47	11	58	
一般交通の場所		2	1	3		3	
合計		118	32	150	18	168	
カーブ・屈折	右	上り		3	3	1	4
		下り	1		1		1
		平坦	1		1	1	2
		小計	2	3	5	2	7
	左	上り			0		0
		下り			0		0
		平坦	8	1	9	3	12
		小計	8	1	9	3	12
直線	上り	11	4	15	1	16	
	下り	9	1	10	3	13	
	平坦	86	22	108	9	117	
	小計	106	27	133	13	146	
一般交通の場所		2	1	3		3	
合計		118	32	150	18	168	

表 3 高校生 の 事故 類型 別 発生 状況

事故類型別		区 分					
		発 生	死 者	重 傷 者	軽 傷 者		
人 対 車 両	対 面 通 行 中						
	背 面 通 行 中		1			1	
	横 断 歩 道 横 断 中		12		1	9	
	そ の 他 横 断 中		6		1	4	
	路 上 遊 戯 中						
	路 上 作 業 中						
	路 上 停 止 中						
	路 上 横 臥						
	そ の 他						
	小 計		19	0	2	14	
車 両 相 互	正 面 衝 突		2			2	
	追 突		34		3	21	
	出 会 い 頭		49		1	43	
	追 越 ・ 追 抜 時		3		1	3	
	す れ 違 い 時		1			1	
	左 折 時		11		1	10	
	右 折 時	右 折 直 進		21		2	19
		そ の 他		8		1	6
	そ の 他		11	1	1	8	
小 計		140	1	10	113		
車 両 単 独	工 作 物 衝 突		6	1		5	
	駐 車 車 両 衝 突						
	路 外 逸 脱						
	転 倒		2		1	1	
	そ の 他		1	1	1		
小 計		9	2	2	6		
合 計		168	3	14	133		

注 発生件数は高校生が関係した事故の件数で、死傷者は高校生の死傷者数

表 4

高校生の事故状態別死傷者数

状態別		区分		死者	重傷者	軽傷者	合計
		運転中	同乗中				
自動車	運転中					1	1
	同乗中			1		29	30
二輪車	運転中			3	8	42	53
	同乗中				2	8	10
自転車	運転中				2	40	42
	同乗中						0
歩行中					1	13	14
合計				3	14	133	150

表 5

高校生の事故二輪車乗車中の死傷者数

二輪車種別		区分		死者	重傷者	軽傷者	合計	
		運転・同乗別						
小型二輪	(751cc 以上)	運転中					0	
		同乗中					0	
	(401cc ~ 750cc)	運転中					1	1
		同乗中					1	1
	(251cc ~ 400cc)	運転中			2		3	5
		同乗中						0
軽二輪 (126cc ~ 250cc)		運転中				14	14	
		同乗中					0	
原付二種 (51cc ~ 125cc)		運転中		1	8	24	33	
		同乗中			2	7	9	
原付自転車		運転中					0	
		同乗中					0	
合計				3	10	50	63	

表 6 高校生が第 1 当事者の事故発生状況

年別等	区分	発生	死者	重傷者	軽傷者
令和元年		51	4	12	51
	構成率	1.3	11.1	2.5	1.2
平成30年		46	2	14	38
	構成率	1.0	5.3	2.4	0.8
増減数		5	2	-2	13
増減率		10.9	100.0	-14.3	34.2

注 全事故（死傷者）に占める構成率である。

表 7 高校生が第 1 当事者の事故車種別発生状況

区分	車種別	普通乗用車	軽乗用車	ミニカ	普通貨物車	軽貨物車	小型二輪	軽二輪	原付二種	原付自転車	自転車	その他	合計
	件数		6	13	0	0	0	3	3	19	0	6	1
構成率		11.8	25.5	0.0	0.0	0.0	5.9	5.9	37.3	0.0	11.8	2.0	100.0

表 8 高校生が第 1 当事者の事故違反別発生状況

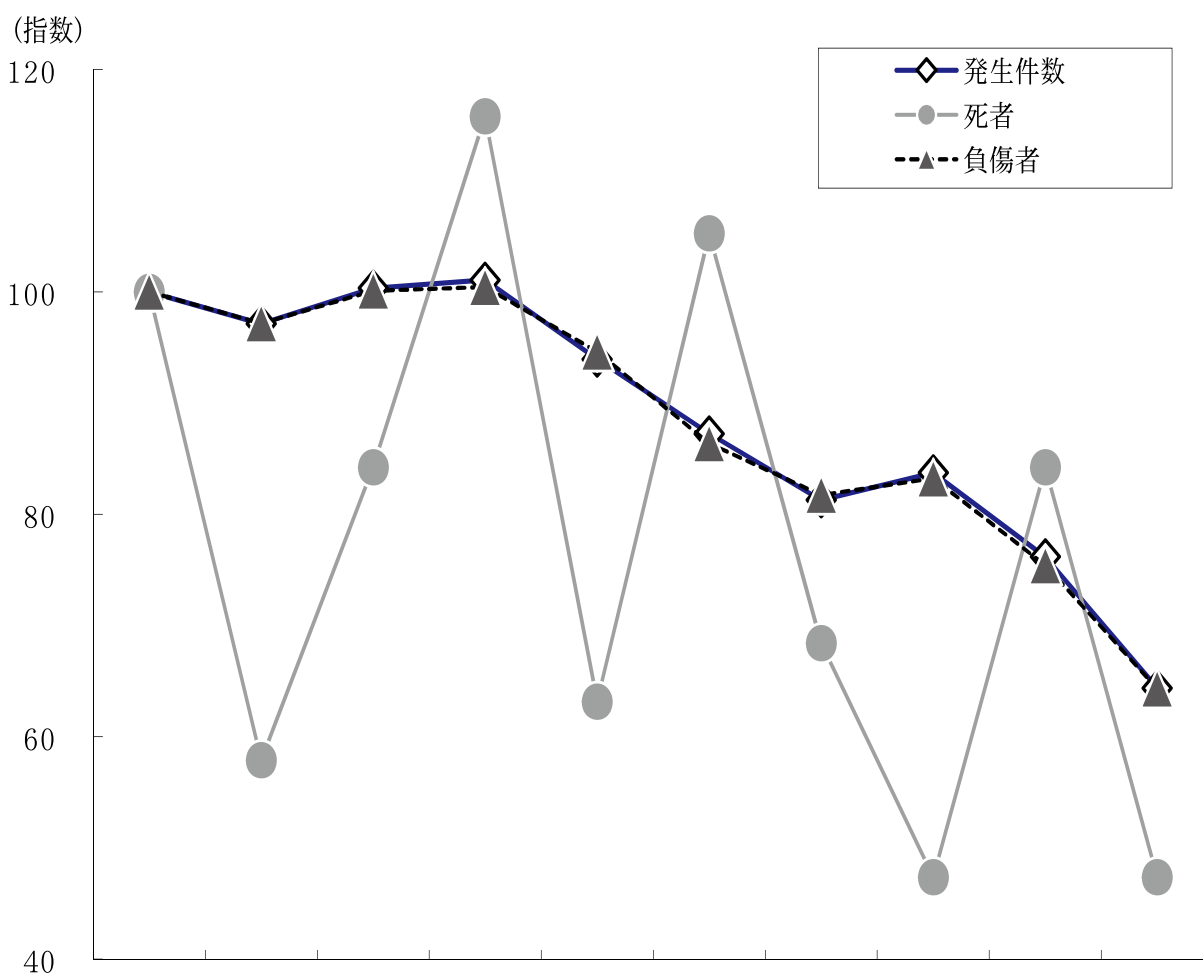
区分	違反別	信号無視	横断等禁止違反	優先通行妨害等	交差点安全進行義務違反	歩行者妨害等	一時不停止	酒酔い運転	安全運転義務違反				その他	合計
									ブハレーキド不適ル	前方不注意	安全不確認	その他の安全運転義務違反		
件数		1	0	2	7	3	4	0	12	12	4	1	5	51
構成率		2.0	0.0	3.9	13.7	5.9	7.8	0.0	23.5	23.5	7.8	2.0	9.8	100.0

10 歩行者の事故

年 別	区 分		死 者	負 傷 者	
	発 生 件 数	死亡事故			重 傷 者
令 和 元 年	605	9	9	609	155
平 成 3 0 年	716	16	16	714	180
増 減 数	-111	-7	-7	-105	-25
増 減 率	-15.5	-43.8	-43.8	-14.7	-13.9

注 発生件数は歩行者が関係した事故の件数で、死傷者は歩行者の死傷者数である。

図 1 歩行者の事故年別推移（平成22年～令和元年）



年別 区分	平成22年	平成23年	平成24年	平成25年	平成26年	平成27年	平成28年	平成29年	平成30年	令和元年
発生件数 (指数)	940 (100)	913 (97)	943 (100)	950 (101)	883 (94)	820 (87)	764 (81)	787 (84)	716 (76)	605 (64)
死者数 (指数)	19 (100)	11 (58)	16 (84)	22 (116)	12 (63)	20 (105)	13 (68)	9 (47)	16 (84)	9 (47)
負傷者数 (指数)	947 (100)	920 (97)	948 (100)	951 (100)	896 (95)	818 (86)	774 (82)	788 (83)	714 (75)	609 (64)

表 1 歩行者の事故月別発生状況

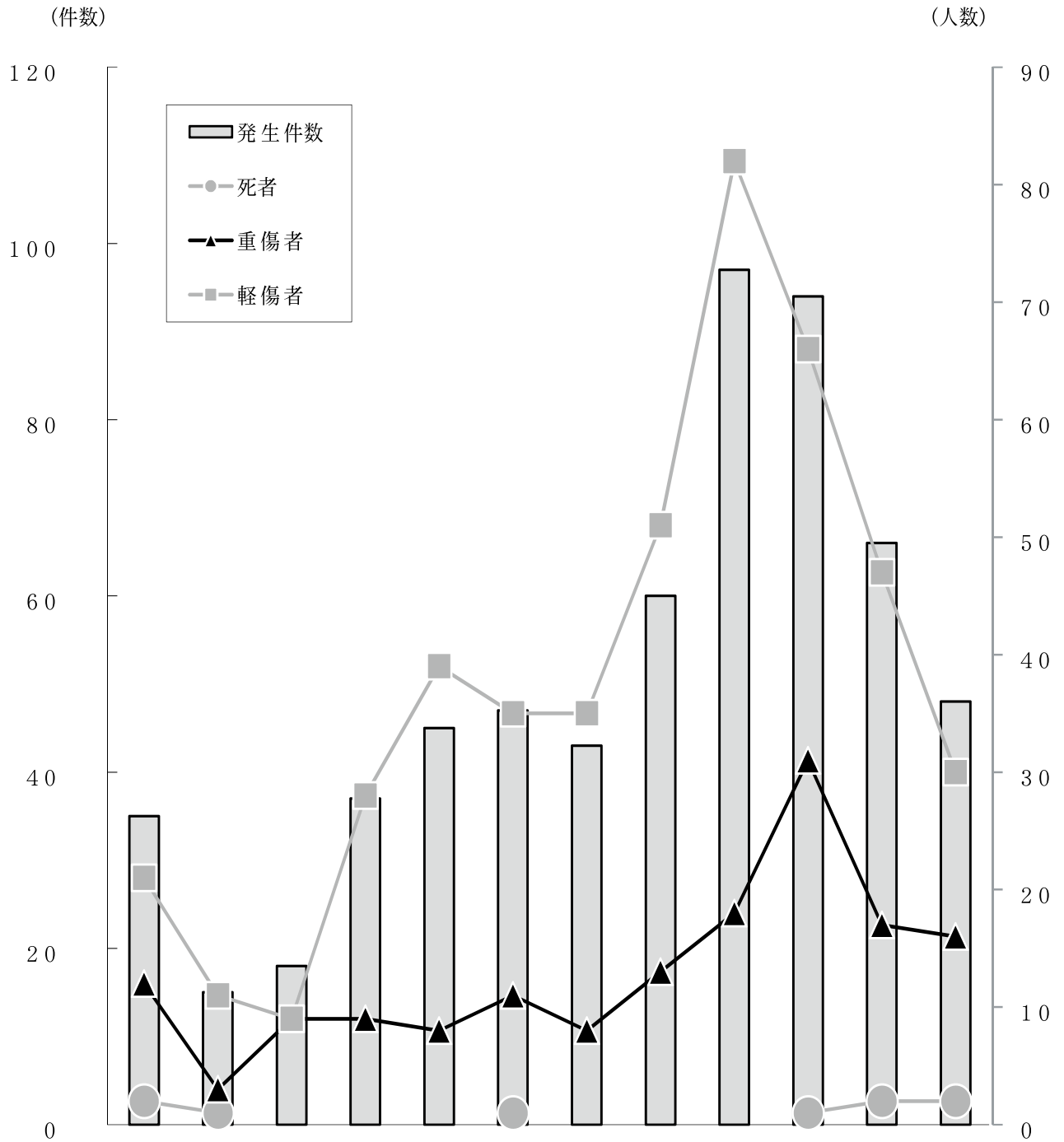
区分 月別	発 生	死 者	重 傷 者	軽 傷 者
1月	60		18	43
2月	38		11	28
3月	57		16	42
4月	51		10	41
5月	53		9	48
6月	36	1	7	28
7月	58	1	9	50
8月	42	1	14	29
9月	51	1	11	40
10月	54	3	17	34
11月	44		15	30
12月	61	2	18	41
合 計	605	9	155	454

表 2 歩行者の事故時間帯別・曜日別死傷者数

曜日別 時間帯別	日	月	火	水	木	金	土	合 計
0～2	11	1	2	2	5	5	9	35
2～4	3	2	1	3	3	1	2	15
4～6	6		1	3	1	3	4	18
6～8	1	11	3	8	4	6	4	37
8～10	4	9	3	12	2	6	11	47
10～12	6	6	11	7	6	7	4	47
12～14	9	5	6	6	4	6	7	43
14～16	8	7	12	10	7	10	10	64
16～18	2	17	19	15	23	18	6	100
18～20	8	9	17	14	29	9	12	98
20～22	7	10	6	13	12	10	8	66
22～24	2	7	5	6	6	14	8	48
合 計	67	84	86	99	102	95	85	618

図 2

歩行者の事故時間帯別発生状況



時間 区分	0	2	4	6	8	10	12	14	16	18	20	22	合計
	2	4	6	8	10	12	14	16	18	20	22	24	
発生件数	35	15	18	37	45	47	43	60	97	94	66	48	605
死者	2	1				1				1	2	2	9
重傷者	12	3	9	9	8	11	8	13	18	31	17	16	155
軽傷者	21	11	9	28	39	35	35	51	82	66	47	30	454

表 3

歩行者の事故道路別発生状況

道路別				区分	発生件数	死者	重傷者	軽傷者
国 道	5	8	号		43	1	10	33
	3	2	9	号	25	1	14	10
	3	3	0	号	25		7	19
	3	3	1	号	11		4	7
	3	3	2	号				
	3	9	0	号	6		2	4
	4	4	9	号				
	5	0	5	号	1			1
	5	0	7	号	13		9	4
小 計					124	2	46	78
沖縄自動車道		那覇 IC ~ 許田 IC						
		許田 IC ~ 那覇 IC						
那覇空港自動車道		豊見城 IC ~ 西原 JCT						
		西原 JCT ~ 豊見城 IC						
小 計								
主 要 地 方 県 道	県 道	7	号 線		5		1	4
	県 道	1 0	号 線		1			1
	県 道	2 3	号 線		3		1	2
	県 道	2 9	号 線		13		3	10
	県 道	3 8	号 線		2		1	1
	県 道	7 0	号 線					
	県 道	7 1	号 線		1		1	
	県 道	7 2	号 線					
	県 道	7 3	号 線					
	県 道	7 4	号 線		2			2
	県 道	7 5	号 線		9	1	2	6
	県 道	7 7	号 線		2		1	1
	県 道	7 8	号 線		2			2
	県 道	7 9	号 線					
	県 道	8 1	号 線					
	県 道	8 2	号 線		5			5
	県 道	8 3	号 線					
	県 道	8 4	号 線		2		2	
	県 道	8 5	号 線		2	1		1
	県 道	8 6	号 線					
県 道	8 7	号 線		1			1	
県 道	8 8	号 線						
県 道	8 9	号 線		1			1	
県 道	9 0	号 線						
県 道	9 1	号 線						
小 計					51	2	12	37
一 般	県 道				95	3	25	68
市 町 村	道 道				252	2	57	199
そ の 他					83		15	72
合 計					605	9	155	454

表 4

歩行者の事故地形別・形状別・線形別発生状況

形状別・線形別		地形別			非市街地	合 計	
		市 街 地					
		人口集中地区	そ の 他	小 計			
交 差 点	交 差 点	237	29	266	8	274	
	交 差 点 付 近	36	7	43	1	44	
	小 計	273	36	309	9	318	
単 路	ト ン ネ ル						
	橋	1	1	2	1	3	
	カーブ・屈折	18	6	24	3	27	
	そ の 他	150	17	167	14	181	
	小 計	169	24	193	18	211	
一 般 交 通 の 場 所		48	14	62	14	76	
合 計		490	74	564	41	605	
カーブ・屈折	右	上 り	1	1	2	2	4
		下 り	5	2	7		7
		平 坦	4	2	6		6
		小 計	10	5	15	2	17
	左	上 り	4		4	1	5
		下 り	2		2	1	3
		平 坦	10	3	13		13
		小 計	16	3	19	2	21
直 線	上 り	37	2	39	1	40	
	下 り	28	4	32	2	34	
	平 坦	351	46	397	20	417	
	小 計	416	52	468	23	491	
一 般 交 通 の 場 所		48	14	62	14	76	
合 計		490	74	564	41	605	

表 5

歩行者の事故違反別発生状況

違反別		区分		発生	死者	重傷者	軽傷者
信号無視				7		4	3
通行区分	左側通行						
	車道通行			5		3	2
	その他						
横断	横断歩道外横断			39	1	11	27
	斜め横断			2		1	1
	駐停車車両の直前・直後の横断			14		1	13
	走行車両の直前・直後の横断			42		15	27
	横断禁止場所の横断			1			1
幼児のひとり歩き				2			2
めいてい、はいかい、寝そべり等				16	3	7	6
路上遊戯				2		1	1
路上作業				2			2
飛出し				25		6	19
その他の違反				3		2	1
調査不能							
違反なし				445	5	104	349
合計				605	9	155	454

表 6

歩行者が関連した事故の相手車両の違反別発生状況

違反別		区分	発生件数	死者	重傷者	軽傷者
信号無視			13		4	10
通行禁止違反			1			1
通行区分	右側通行					
	歩道等通行		2			2
	その他					
車両通行帯違反						
最高速度違反						
横断等 禁止違反	後退禁止違反					
	横断・転回禁止違反		2		1	1
車間距離不保持			1			1
進路変更禁止違反						
通行妨害（車両等）						
追越し 違反	追越し方法違反					
	禁止場所追越し					
割込み等						
踏切不停止等						
右折違反	右折禁止場所右折等		1			1
	原付の二段階右折方法違反					
	その他の右折方法違反					
左折違反	左折禁止場所左折等		1			1
	交差点左折方法違反					
優先通行妨害等						
交差点 安全進行 義務違反	交差道路通行車両		4		1	3
	反対方向からの右折車両					
	歩行者		61		13	49
	その他		5			5
歩行者 妨害等	横断歩行者妨害等		157		34	125
	通行妨害（歩行者）		23		6	17
横断自転車妨害等			1			1
徐行場所 違反	交差点		1			1
	交差点以外		4		1	3
指定場所一時不停止等						
駐（停）車違反						
灯火違反						
合図不履行等						
乗車不適當						

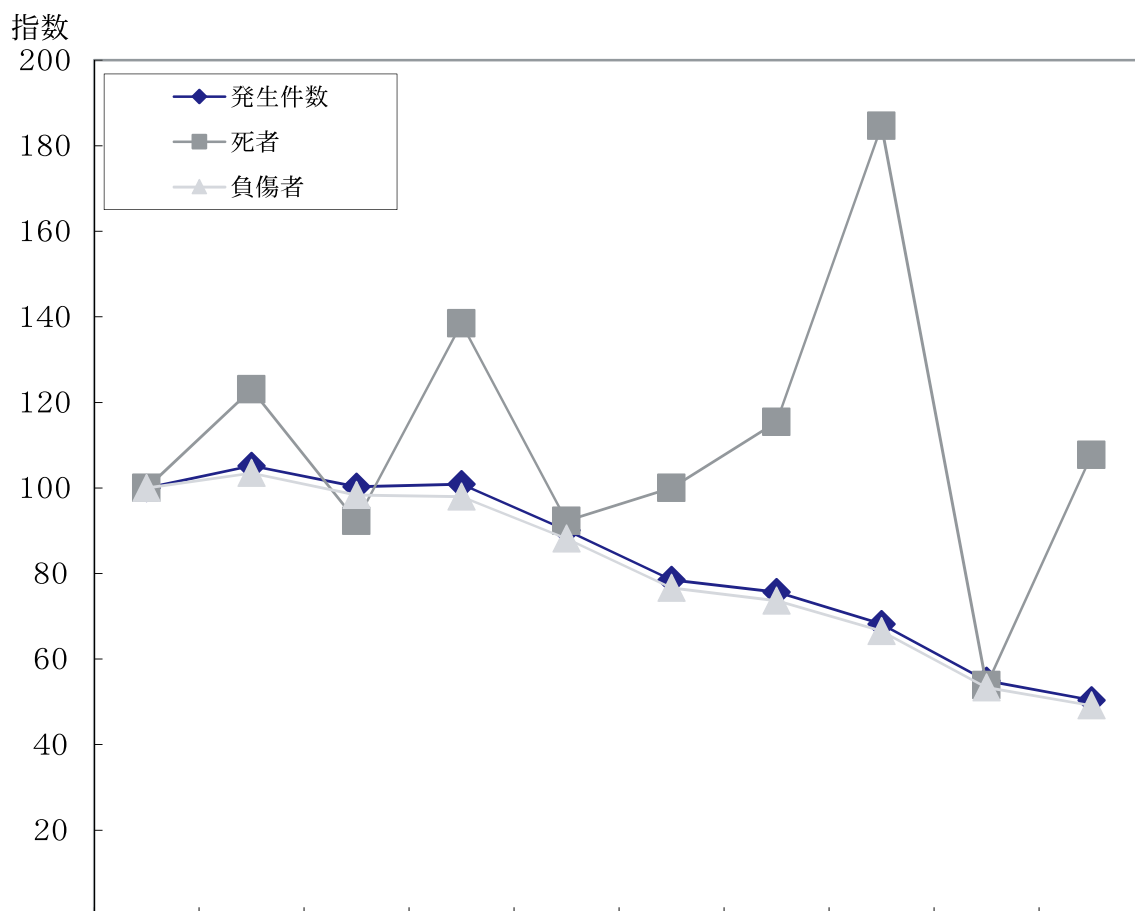
違反別		区 分	発生件数	死 者	重傷者	軽傷者	
過 積 載							
そ の 他 の 積 載							
自 転 車 の 通 行 方 法 違 反							
牽 引 違 反							
整備不良 車両運転	ハンドル整備不良車運転						
	ブレーキ整備不良車運転						
	走行装置(タイヤ等)整備不良車運転						
	その他整備不良車運転						
最 低 速 度 違 反							
酒 酔 い 運 転							
過 労 等	覚せい剤・麻薬等使用運転						
	シンナー等使用運転						
	その他の薬物使用						
	過 労 運 転						
共 同 危 険 行 為							
安全運転義務違反	ハ ン ド ル 操 作 不 適		4		1	4	
	ブ レ ー キ 操 作 不 適		10		1	11	
	前 方 不 注 意	内 在 的		45	3	22	21
		外 在 的		77	4	34	42
	動 静 不 注 視		33		7	26	
	安 全 不 確 認	前 方 、 左 右		81	2	14	65
		後 方		42		9	35
	安 全 速 度		6		2	4	
	予 測 不 適		4			4	
	そ の 他		2		1	1	
幼 児 等 通 行 妨 害							
安 全 不 確 認 ド ア 開 放 等			1			1	
停 止 措 置 義 務 違 反							
燃 料 等 点 検 措 置 義 務 違 反							
故 障 車 両 表 示 義 務 違 反							
自 動 二 輪 車 乗 車 方 法 違 反							
免 許 条 件 違 反							
そ の 他 の 違 反							
調 査 不 能							
違 反 な し							
対 象 外 当 事 者			23		4	19	
合 計			605	9	155	454	

11 二輪車の事故

区分 年別等	発生件数		死者	負傷者	
		死亡事故			重傷者
令和元年	945	15	14	903	730
平成30年	1,030	9	7	981	770
増減数	-85	6	7	-78	-40
増減率	-8.3	66.7	100.0	-8.0	-5.2

注 発生件数は二輪車が関係した事故件数で、死傷者は二輪車運転・同乗中の死傷者数である。

図 1 二輪車の事故年別推移（平成22年～令和元年）



区分	年別	平成22年	平成23年	平成24年	平成25年	平成26年	平成27年	平成28年	平成29年	平成30年	令和元年
発生件数 (指数)		1,875 (100)	1,972 (105)	1,881 (100)	1,891 (101)	1,689 (90)	1,472 (79)	1,419 (76)	1,278 (68)	1,030 (55)	945 (50)
死者数 (指数)		13 (100)	16 (123)	12 (92)	18 (138)	12 (92)	13 (100)	15 (115)	24 (185)	7 (54)	14 (108)
負傷者数 (指数)		1,838 (100)	1,902 (103)	1,807 (98)	1,800 (98)	1,621 (88)	1,408 (77)	1,353 (74)	1,223 (67)	981 (53)	903 (49)

注1 発生件数は、二輪車が関係した事故の件数である。

注2 死者、負傷者数は、二輪乗車中に死傷した者の数である。

表 1

二輪車の関連事故発生状況

二輪（排気量）別		区 分	発生件数	死 者	重傷者	軽傷者
自 動 二 輪	小 型 二 輪	251cc 以上	100	7	30	61
	軽 二 輪	126cc～250cc	187	1	27	159
	原 付 二 種	51cc～125cc	345	4	69	270
原 付 自 転 車		50cc 以下	313	2	47	240
合 計			945	14	173	730

注 二輪車の関連事故による発生件数、死傷者数である。

表 2

二輪車の事故地形別・形状別・線形別発生状況

形状別・線形別		地形別	市 街 地			非市街地	合 計
			人口集中地区	その他	小 計		
交 差 点	交 差 点		396	78	474	39	513
	交 差 点 付 近		55	9	64	7	71
	小 計		451	87	538	46	584
単 路	ト ン ネ ル					1	1
	橋		1		1	2	3
	カーブ・屈折		31	11	42	11	53
	そ の 他		224	40	264	24	288
	小 計		256	51	307	38	345
一 般 交 通 の 場 所			12	1	13	3	16
合 計			719	139	858	87	945
カーブ・屈折	右	上 り	5	7	12	5	17
		下 り	10	2	12		12
		平 坦	11	1	12	4	16
		小 計	26	10	36	9	45
	左	上 り	5	1	6	1	7
		下 り	6	2	8		8
		平 坦	16	4	20	9	29
		小 計	27	7	34	10	44
直 線	上 り		47	10	57	12	69
	下 り		57	8	65	7	72
	平 坦		550	103	653	46	699
	小 計		654	121	775	65	840
一 般 交 通 の 場 所			12	1	13	3	16
合 計			719	139	858	87	945

二輪車の事故年齢層別・排気量別発生状況

表 3

二輪・排気量		年齢層別																	合 計		
		6 歳 以下	7 歳 12 歳	13 歳 15 歳	16 歳	17 歳	18 歳	19 歳	20 歳 24 歳	25 歳 29 歳	30 歳 34 歳	35 歳 39 歳	40 歳 44 歳	45 歳 49 歳	50 歳 54 歳	55 歳 59 歳	60 歳 64 歳	65 歳 69 歳		70 歳 74 歳	75 歳 以 上
小型二輪車 (251cc以上)	発生件数				2	3	3	3	27	12	8	6	13	10	5	6	2				100
	死者数					2						1	2		2						7
	重傷者数							3	6	4	1	2	6	6	2						30
	軽傷者数				1	1	4	1	18	7	8	4	5	4	1	5	2				61
	死傷者小計	0	0	0	1	3	4	4	24	11	9	7	13	10	5	5	2	0	0	0	98
軽二輪車 (126cc以上 250cc以下)	発生件数				2	12	11	9	24	16	15	26	15	21	13	11	8	3	1		187
	死者数															1					1
	重傷者数				1		1		6			3	5	5	1	2	2	1			27
	軽傷者数				1	11	9	10	20	15	16	23	11	16	10	8	6	2	1		159
	死傷者小計	0	0	0	2	11	10	10	26	15	16	26	16	21	11	11	8	3	1	0	187
原付二種 (51cc以上 125cc以下)	発生件数			2	12	43	19	16	49	37	26	39	25	17	27	11	9	7	5	1	345
	死者数			1		2										1					4
	重傷者数			1	4	10	4	3	6	5	2	4	5	5	10	3	3	3	1		69
	軽傷者数			3	10	29	16	11	41	32	23	36	19	11	17	8	5	4	4	1	270
	死傷者小計	0	0	5	14	41	20	14	47	37	25	40	24	16	27	12	8	7	5	1	343
原付自転車 (50cc以下)	発生件数				2	2	5	9	40	17	28	27	31	29	30	19	21	26	10	17	313
	死者数												1					1			2
	重傷者数								5	1	2	8	4	3	8	3	4	2	3	4	47
	軽傷者数				2	2	4	7	27	16	25	19	26	26	19	14	15	19	6	13	240
	死傷者小計	0	0	0	2	2	4	7	32	17	27	27	31	29	27	17	19	22	9	17	289
合 計	発生件数	0	0	2	18	60	38	37	140	82	77	98	84	77	75	47	40	36	16	18	945
	死者数	0	0	1	0	4	0	0	0	0	0	1	3	0	2	2	0	1	0	0	14
	重傷者数	0	0	1	5	10	5	6	23	10	5	17	20	19	21	8	9	6	4	4	173
	軽傷者数	0	0	3	14	43	33	29	106	70	72	82	61	57	47	35	28	25	11	14	730
	死傷者	0	0	5	19	57	38	35	129	80	77	100	84	76	70	45	37	32	15	18	917

表 4 二輪車の事故乗車中の死傷者数

二輪（排気量）別		区 分	死 者	重傷者	軽傷者	合 計
小 型 二 輪	251cc 以上		7	30	61	98
軽 二 輪	126cc～250cc		1	27	159	187
原 付 二 種	51cc～125cc		4	69	270	343
原 付 自 転 車	50cc 以下		2	47	240	289
合 計			14	173	730	917

注 上記死傷者数は、二輪車乗車中のみの死傷者の人数

表 5 二輪車が第1当事者の事故発生状況

二輪（排気量）別		区 分	発生件数	死 者	重傷者	軽傷者
小 型 二 輪	251cc 以上		19	4	8	10
軽 二 輪	126cc～250cc		26	1	6	24
原 付 二 種	51cc～125cc		87	6	31	75
原 付 自 転 車	50cc 以下		77	1	15	64
合 計			209	12	60	173

表 6 二輪車が第1当事者の事故曜日別・時間帯別発生状況

時間別 曜日別	0	2	4	6	8	10	12	14	16	18	20	22	合 計
	2	4	6	8	10	12	14	16	18	20	22	24	
日	3	1		1	1	3	3	2	2	2		3	21
月				9	8	3		3	3	4	3	4	37
火	1	1	1	5	7	4	2	1	2	5	2	3	34
水	1	1	1	4	3		1	2	5	1	2	5	26
木	1	1	1	3	3	2	2	2	5	5			25
金	3			6	4	1	2	5	4	2	2	5	34
土				5	5	1	4	3	3	4	3	4	32
合 計	9	4	3	33	31	14	14	18	24	23	12	24	209

表 7

二輪車が第1当事者の事故道路別・事故類型別発生状況

事故類型別 道路別	人 対 二 輪 車	二輪車対車両									二輪車単独					合 計		
		正 面 衝 突	追 突		出 会 い 頭	追 越 追 抜 時	す れ 違 い 時	左 折 時	右折時		そ の 他	工 作 物	駐 車 車 両 (運 転 者 不 在)	路 外 逸 脱	転 倒		そ の 他	
			進 行 中	そ の 他					右 折 進	そ の 他								
国 道	国道58号	5	6	1	1	3		3	2	1	3	1				1	27	
	国道329号	2	1	2	1				1	1	1	2					11	
	国道330号	2	4	1		1			2	1	2	1			3		17	
	国道331号	2	1	1							1	2			1		8	
	国道332号																	
	国道390号	1									1						2	
	国道449号																	
	国道505号																	
	国道507号	1	1	1		1	1					1					6	
	小計	13	1	13	5	3	5		3	5	3	9	6			4	1	71
	そ の 他	高速道路											1					1
県道		11		7	2	7	1		2	2	2	5	4		7		50	
市町村道		9	3	6		27			1	3	1	5	3	1	17	3	79	
その他		3		2								1			1	1	8	
小計		23	3	15	2	34	1		3	5	3	11	8	1	1	25	3	138
合計	36	4	28	7	37	6		6	10	6	20	14	1	1	29	4	209	

表 8

二輪車が第1当事者の事故年齢層別・通行目的別発生状況

年齢層別		通行目的別		業務		通勤		通学(園)等		私 用										調 査 不 能	対 象 外 当 事 者	合 計						
		職 業 運 轉 的	業 務 目 的	出 勤	退 勤	登 校	学 中	下 校	観 光 ・ 娯 楽	ド ラ イ ブ	散 歩 (自 転 車 を 含 む)	飲 食	買 物	訪 問	送 迎	通 院	帰 省	遊 戯	疾 病 徘徊				そ の 他					
15 歳 以下	6 歳 以下																										0	
	7 歳 ~ 1 2 歳																											0
	1 3 歳 ~ 1 5 歳												2															2
	小 計	0	0	0	0	0	0	0	0	0	0	2	0	0	0	0	0	0	0	0	0	0	0	0	0	0	0	2
16 歳 ~ 19 歳	16 歳			2							3			1	3													9
	17 歳		1		2			1	1	7		1	2	6	1													22
	18 歳		2		1	1				3				3	3													13
	19 歳				1	1							1	1	2													6
	小 計	0	3	2	4	2	0	1	1	13	0	2	4	14	4	0	0	0	0	0	0	0	0	0	0	0	0	50
20 歳 ~ 29 歳	2 0 歳 ~ 2 4 歳		3	10	7	3		1	1	5			3	4														37
	2 5 歳 ~ 2 9 歳		3	4	1									1														9
	小 計	0	6	14	8	3	0	1	1	5	0	0	3	5	0	0	0	0	0	0	0	0	0	0	0	0	0	46
30 歳 ~ 64 歳	3 0 歳 ~ 3 9 歳			12	3					1	2		1	2	5										1			27
	4 0 歳 ~ 4 9 歳		3	7	1					1	4		1	1	3													21
	5 0 歳 ~ 5 9 歳		2	7	11						2			4	6													32
	6 0 歳 ~ 6 4 歳				1	3				1				2														7
	小 計	0	5	27	18	0	0	0	3	8	0	2	9	14	0	0	0	0	0	0	0	1	0	0	0	0	0	87
65 歳 以上	6 5 歳 ~ 7 4 歳		3	3	3					1			1	3	2													16
	7 5 歳 以上				1									1	5		1											8
	小 計	0	3	4	3	0	0	0	1	0	0	1	4	7	0	1	0	0	0	0	0	0	0	0	0	0	0	24
合 計		0	17	47	33	5	0	2	6	28	0	5	20	40	4	1	0	0	0	0	1	0	0	0	0	0	209	

表 9

二輪車が第1当事者の事故職業別発生状況

職業別		区分	発生件数	死者	重傷者	軽傷者
幼児	未就園児					
	幼稚園児					
小学生						
中学生			1			2
高校生			25	4	8	23
大学生			7		2	6
その他学生			9			10
職業運転者	バス		2	1		1
	タクシー・ハイヤー		2		1	1
	トラック		1			1
	バイク					
	自転車					
	その他		1			1
公務（他に分類されるものを除く）			3		2	2
農・林業						
漁業			1			1
鉱業						
建設業			27	2	12	22
製造業			4		1	3
卸小売			13		2	11
金融・保険業			1			1
不動産・物品賃貸			2			3
運輸・郵便			10		5	7
情報通信業			3		2	2
電気・ガス・熱供給・水道業			5		1	5
主婦			3		1	2
無職			19	2	6	14
外国人	外交官		2			2
	その他					
研究・専門・技術			5		1	4
宿泊・飲食			20		5	17
生活・娯楽			20	1	4	16
教育・学習支援			1			1
医療・福祉			12		6	7
複合サービス						
サービス他			10	2	1	8
分類不能						
調査不能						
対象外当事者						
合計			209	12	60	173

表 10

二輪車が第1当事者の事故排気量別・違反別発生状況

違反別		区分	小型二輪 251CC以上	軽二輪 126CC～250CC	原付二種 51CC～125CC	原付自転車 50CC以下	合計
信号無視				1	2	3	6
通行禁止違反							0
通行区分	右側通行				3		3
	歩道等通行					1	1
	その他						0
車両通行帯違反							0
最高速度違反			1				1
横断等 禁止違反	後退禁止違反					1	1
	横断・転回違反				1		1
車間距離不保持						2	2
進路変更禁止違反						2	2
通行妨害（車両等）							0
追越し 違反	追越し方法違反				2		2
	禁止場所追越し				1		1
割り込み等							0
右折違反	右折禁止場所右折等					1	1
	原付の二段階右折方法違反						0
	その他の右折方法違反					1	1
左折違反	左折禁止場所左折等						0
	交差点左折方法違反						0
優先通行妨害等				1	3	2	6
交差点 安全進行 義務違反	交差道路通行車両			1	11	9	21
	反対方向からの右折車両			1			1
	歩行者				1	2	3
	その他			2	4	2	8
歩行者 妨害等	横断歩行者妨害等				3	3	6
	通行妨害（歩行者）	1				2	3
横断自転車妨害等							0
徐行場所 違反	交差点						0
	交差点以外						0
指定場所一時不停止等					4	3	7
駐（停）車違反							0
灯火違反							0
合図不履行等							0
乗車不適當							0
過積載							0

違反別		区 分				合 計	
		小型二輪 251CC以上	軽二輪 126CC～250CC	原付二種 51CC～125CC	原付自転車 50CC以下		
そ の 他 の 積 載						0	
自 転 車 の 通 行 方 法 違 反						0	
牽 引 違 反						0	
整備不良 車両運転	ハンドル整備不良車運転					0	
	ブレーキ整備不良車運転					0	
	走行装置(タイヤ等)整備不良車運転					0	
	その他整備不良車運転					0	
最 低 速 度 違 反						0	
酒 酔 い 運 転						0	
過 労 等	覚せい剤・麻薬等使用運転					0	
	シンナー等使用運転					0	
	その他の薬物使用					0	
	過 労 運 転					0	
共 同 危 険 行 為						0	
安全運転義務違反	前 方 不 注 意	ハンドル操作不適	6	5	9	10	30
		ブレーキ操作不適	1	5	10	11	27
	動 静 不 注 視	内 在 的			9	2	11
		外 在 的	3	6	12	6	27
	安 全 不 確 認	前 方 ・ 左 右	2	3	4	5	14
		後 方			1	3	4
	安 全 速 度						0
	予 測 不 適		2		2	1	5
	そ の 他				1		1
	幼 児 等 通 行 妨 害						0
安 全 不 確 認 ドア 開 放 等						0	
停 止 措 置 義 務 違 反						0	
燃 料 等 点 検 措 置 義 務 違 反						0	
故 障 車 両 表 示 義 務 違 反						0	
自 動 二 輪 車 乗 車 方 法 違 反						0	
免 許 条 件 違 反						0	
そ の 他 の 違 反						0	
調 査 不 能						0	
違 反 な し						0	
対 象 外 当 事 者						0	
合 計		19	26	87	77	209	

表 11 二輪車が第1当事者の事故二輪車種別・運転免許経過年数別発生状況

二輪車種別 運転免許経過年数別	自動二輪			原付自転車	合 計
	小型二輪	軽二輪	原付二種		
1 年 未 満	3	5	24	6	38
2 年 未 満	1	4	9	7	21
3 年 未 満	2	1	3	2	8
4 年 未 満	1		3	3	7
5 年 未 満	2		6	4	12
10 年 未 満	3	2	13	10	28
10 年 以 上	6	14	24	45	89
無 免 許 等	1		5		6
調 査 不 能					0
対 象 外 当 事 者					0
合 計	19	26	87	77	209

表 12 二輪車乗車中死傷者の損傷部位別・ヘルメット着用有無別発生状況

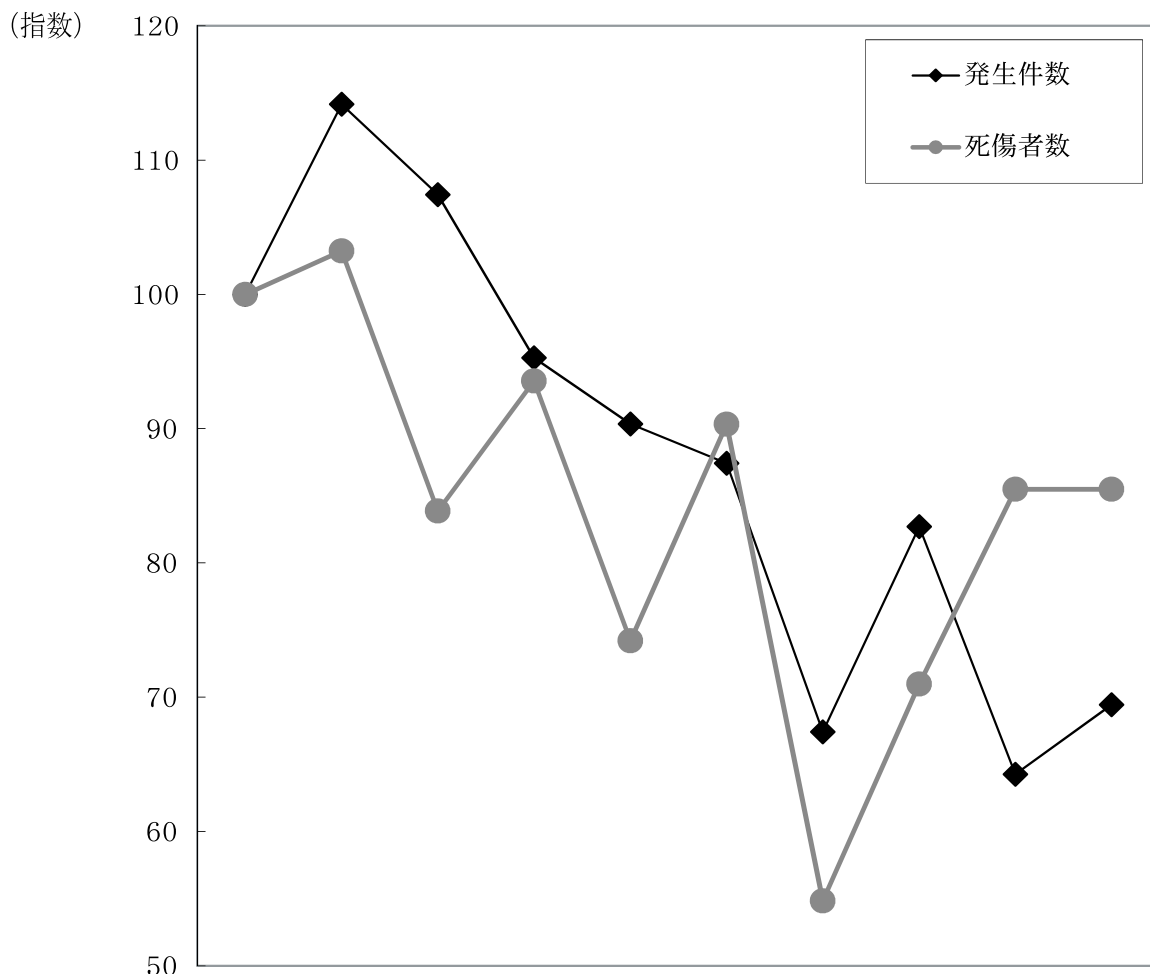
区分 損傷部位別	死 者			重 傷 者			軽 傷 者			合 計
	ヘルメット着用			ヘルメット着用			ヘルメット着用			
	有	無	不明	有	無	不明	有	無	不明	
損 傷 部 位	全 損	1								1
	頭 部	5			12			34	1	52
	顔 部	1			10			28	1	40
	頸 部				6			200		206
	胸 部	4			33	1		63		101
	腹 部				6			16		22
	背 部				7			8		15
	腰 部	3			13			43		59
	腕 部				38			163		201
	脚 部				47			172	1	220
	窒息・溺死等									0
損 傷 な し									0	
対 象 外 当 事 者									0	
合 計	14	0	0	172	1	0	727	3	0	917

12 自転車の事故

年別等	区分	発生件数		死者	負傷者	
			死亡事故			重傷者
令和元年		309	2	2	301	51
平成30年		286	0	0	281	53
増減数		23	2	2	20	-2
増減率		8.0			7.1	-3.8

注 発生件数は自転車に関係した事故の件数で、死傷者は自転車乗車中の死傷者数である。

図 1 自転車の事故年別推移（平成22年～令和元年）



区分	年別	平成22年	平成23年	平成24年	平成25年	平成26年	平成27年	平成28年	平成29年	平成30年	令和元年
発生件数 (指数)		445 (100)	508 (114)	478 (107)	424 (95)	402 (90)	389 (87)	300 (67)	368 (83)	286 (64)	309 (69)
死者数 (指数)		2 (100)	2 (100)	1 (50)	2 (100)	1 (50)	1 (50)	0 (0)	1 (50)	0 (0)	2 (100)
負傷者数 (指数)		447 (100)	514 (115)	474 (106)	420 (94)	398 (89)	384 (86)	296 (66)	361 (81)	281 (63)	301 (67)

表 1

自転車の事故曜日別発生状況

区 分	曜 日							合 計
	日	月	火	水	木	金	土	
発 生 件 数	36	44	43	43	46	49	48	309
死 者		2						2
重 傷 者	8	8	5	6	8	7	9	51
軽 傷 者	28	32	38	36	37	41	38	250

注 発生件数は自転車に関係した事故の件数で、死傷者数は自転車乗車中の死傷者数である。

表 2

自転車の事故地形別・形状別・線形別発生状況

形状別・線形別		地形別	市 街 地			非市街地	合 計	
			人口集中地区	そ の 他	小 計			
交 差 点	交 差 点		158	30	188	15	203	
	交 差 点 付 近		11	2	13	1	14	
	小 計		169	32	201	16	217	
単 路	ト ン ネ ル						0	
	橋		1		1		1	
	カーブ・屈折		4	4	8		8	
	そ の 他		62	14	76	3	79	
	小 計		67	18	85	3	88	
一 般 交 通 の 場 所			3	1	4		4	
合 計			239	51	290	19	309	
カーブ・ 屈折	右	上 り		1	2	3		3
		下 り		1		1		1
		平 坦		2	2	4		4
		小 計		4	4	8		8
	左	上 り					1	1
		下 り			4	4		4
		平 坦		10	1	11	2	13
		小 計		10	5	15	3	18
直 線	上 り		19	4	23	2	25	
	下 り		14	5	19	2	21	
	平 坦		189	32	221	12	233	
	小 計		222	41	263	16	279	
一 般 交 通 の 場 所			3	1	4		4	
合 計			239	51	290	19	309	

表 3

自転車の事故学齢別・年齢層別発生状況

区分 学齢・年齢層別		発 生	死 者	重 傷 者	軽 傷 者
未 就 園 児		1			1
就 園 児		1			1
小 学 生	1 年	5		1	4
	2 年	7		2	5
	3 年	6		1	5
	4 年	4			4
	5 年	5			5
	6 年	9			9
	小 計	36		4	32
中 学 生	1 年	5		1	4
	2 年	3			3
	3 年	6			4
	小 計	14		1	11
高 校 生		43		2	40
小計（高校生以下）		95		7	85
20 歳 未 満		11		1	10
20 ～ 29		39		7	32
30 ～ 39		45		8	36
40 ～ 49		40		6	32
50 ～ 59		29		8	21
60 ～ 64		10		2	8
小計（20未満～64歳）		174		32	139
65 ～ 69		11		3	8
70 ～ 74		9		3	6
75 歳 以 上		20	2	6	12
小計（65歳以上）		40	2	12	26
合 計		309	2	51	250

注 発生は自転車に関係した事故の件数で、死傷者は自転車乗車中の死傷者数である。

表 4

自転車の事故違反別発生状況

違反別		区 分	発 生	死 者	重 傷 者	軽 傷 者
信 号 無 視			4		1	3
通 行 禁 止 違 反			2			2
通行区分	右 側 通 行		8		1	7
	歩 道 等 通 行		4			4
	そ の 他					
車 両 通 行 帯 違 反						
最 高 速 度 違 反						
横断等 禁止違反	後 退 禁 止 違 反					
	横 断 ・ 転 回 違 反					
車 間 距 離 不 保 持						
進 路 変 更 禁 止 違 反						
通 行 妨 害 (車 両 等)						
追 越 し 違 反	追 越 し 方 法 違 反					
	禁 止 場 所 追 越 し					
割 り 込 み 等						
右折違反	右 折 禁 止 場 所 右 折 等					
	原 付 の 二 段 階 右 折 方 法 違 反					
	そ の 他 の 右 折 方 法 違 反					
左折違反	左 折 禁 止 場 所 左 折 等					
	交 差 点 左 折 方 法 違 反					
優 先 通 行 妨 害 等		2		1	1	
交 差 点 安全進行 義務違反	交 差 道 路 通 行 車 両		29		5	22
	反 対 方 向 か ら の 右 折 車 両					
	歩 行 者					
	そ の 他		3			2
歩 行 者 妨 害 等	横 断 歩 行 者 妨 害 等		1			
	通 行 妨 害 (歩 行 者)					
横 断 自 転 車 妨 害 等						
徐行場所 違反	交 差 点		2			2
	交 差 点 以 外					
指 定 場 所 一 時 不 停 止 等		3		1	2	
駐 (停) 車 違 反						
灯 火 違 反						
合 図 不 履 行 等						
乗 車 不 適 当						
積 載 不 適 当	過 積 載					
	そ の 他 の 積 載					

違反別		区分		発 生	死 者	重 傷 者	軽 傷 者
自 転 車 の 通 行 方 法 違 反				4			4
牽 引 違 反							
整備不良 車両運転	ハンドル整備不良車運転						
	ブレーキ整備不良車運転						
	走行装置(タイヤ等)整備不良車運転						
	その他整備不良車運転						
最 低 速 度 違 反							
酒 酔 い 運 転							
過 労 等	覚せい剤・麻薬等使用運転						
	シンナー等使用運転						
	その他の薬物使用						
	過 労 運 転						
共 同 危 険 行 為							
安全運 転義 務違 反	ハンドル操作不適			2		1	1
	ブレーキ操作不適			1		1	
	前 方 不 注 意	内 在 的					
		外 在 的		2			
	動 静 不 注 視			7		3	4
	安 全 不 確 認	前 方・左・右		11		1	9
		後 方					
	安 全 速 度						
予 測 不 適							
そ の 他			1		1		
幼 児 等 通 行 妨 害							
安 全 不 確 認 ド ア 開 放 等							
停 止 措 置 義 務 違 反							
燃 料 等 点 検 措 置 義 務 違 反							
故 障 車 両 表 示 義 務 違 反							
自 動 二 輪 車 乗 車 方 法 違 反							
免 許 条 件 違 反							
そ の 他 の 違 反							
調 査 不 能							
違 反 な し				223	2	35	187
合 計				309	2	51	250

注 発生は自転車に関係した事故の件数で、死傷者は自転車乗車中の死傷者数である。

表 5

自転車が第1当事者の事故違反別発生状況

違反別		区 分	発 生	死 者	重 傷 者	軽 傷 者
信 号 無 視			3			3
通 行 禁 止 違 反						
通行区分	右 側 通 行		1			1
	歩 道 等 通 行					
	そ の 他					
車 両 通 行 帯 違 反						
最 高 速 度 違 反						
横断等 禁止違反	後 退 禁 止 違 反					
	横 断 ・ 転 回 違 反					
車 間 距 離 不 保 持						
進 路 変 更 禁 止 違 反						
通 行 妨 害 (車 両 等)						
追 越 し 違 反	追 越 し 方 法 違 反					
	禁 止 場 所 追 越 し					
割 り 込 み 等						
右折違反	右 折 禁 止 場 所 右 折 等					
	原 付 の 二 段 階 右 折 方 法 違 反					
	そ の 他 の 右 折 方 法 違 反					
左折違反	左 折 禁 止 場 所 左 折 等					
	交 差 点 左 折 方 法 違 反					
優 先 通 行 妨 害 等			1			1
交 差 点 安 全 進 行 義 務 違 反	交 差 道 路 通 行 車 両		12		3	9
	反 対 方 向 か ら の 右 折 車 両					
	歩 行 者					
	そ の 他		1			1
歩 行 者 妨 害 等	横 断 歩 行 者 妨 害 等		1			1
	通 行 妨 害 (歩 行 者)					
横 断 自 転 車 妨 害 等						
徐 行 場 所 違 反	交 差 点		1			1
	交 差 点 以 外					
指 定 場 所 一 時 不 停 止 等			1			1
駐 (停) 車 違 反						
灯 火 違 反						
合 図 不 履 行 等						
乗 車 不 適 当						
積 載 不 適 当	過 積 載					
	そ の 他 の 積 載					

違反別		区分		発 生	死 者	重 傷 者	軽 傷 者
自 転 車 の 通 行 方 法 違 反							
け ん 引 違 反							
整備不良 車両運転	ハンドル整備不良車運転						
	ブレーキ整備不良車運転						
	走行装置(タイヤ等)整備不良車運転						
	その他整備不良車運転						
最 低 速 度 違 反							
酒 酔 い 運 転							
過 労 等	覚せい剤・麻薬等使用運転						
	シンナー等使用運転						
	その他の薬物使用						
	過 労 運 転						
共 同 危 険 行 為							
安全運転 義務違反	ハンドル操作不適			2		1	1
	ブレーキ操作不適			1		1	
	前 方 不 注 意	内 在 的					
		外 在 的		2		1	1
	動 静 不 注 視			1		1	
	安 全 不 確 認	前 方・左・右		4		1	3
		後 方					
	安 全 速 度						
予 測 不 適							
そ の 他			1		1		
幼 児 等 通 行 妨 害							
安 全 不 確 認 ド ア 開 放 等							
停 止 措 置 義 務 違 反							
燃 料 等 点 検 措 置 義 務 違 反							
故 障 車 両 表 示 義 務 違 反							
自 動 二 輪 車 乗 車 方 法 違 反							
免 許 条 件 違 反							
そ の 他 の 違 反							
調 査 不 能							
違 反 な し							
対 象 外 当 事 者							
合 計				32	0	9	23